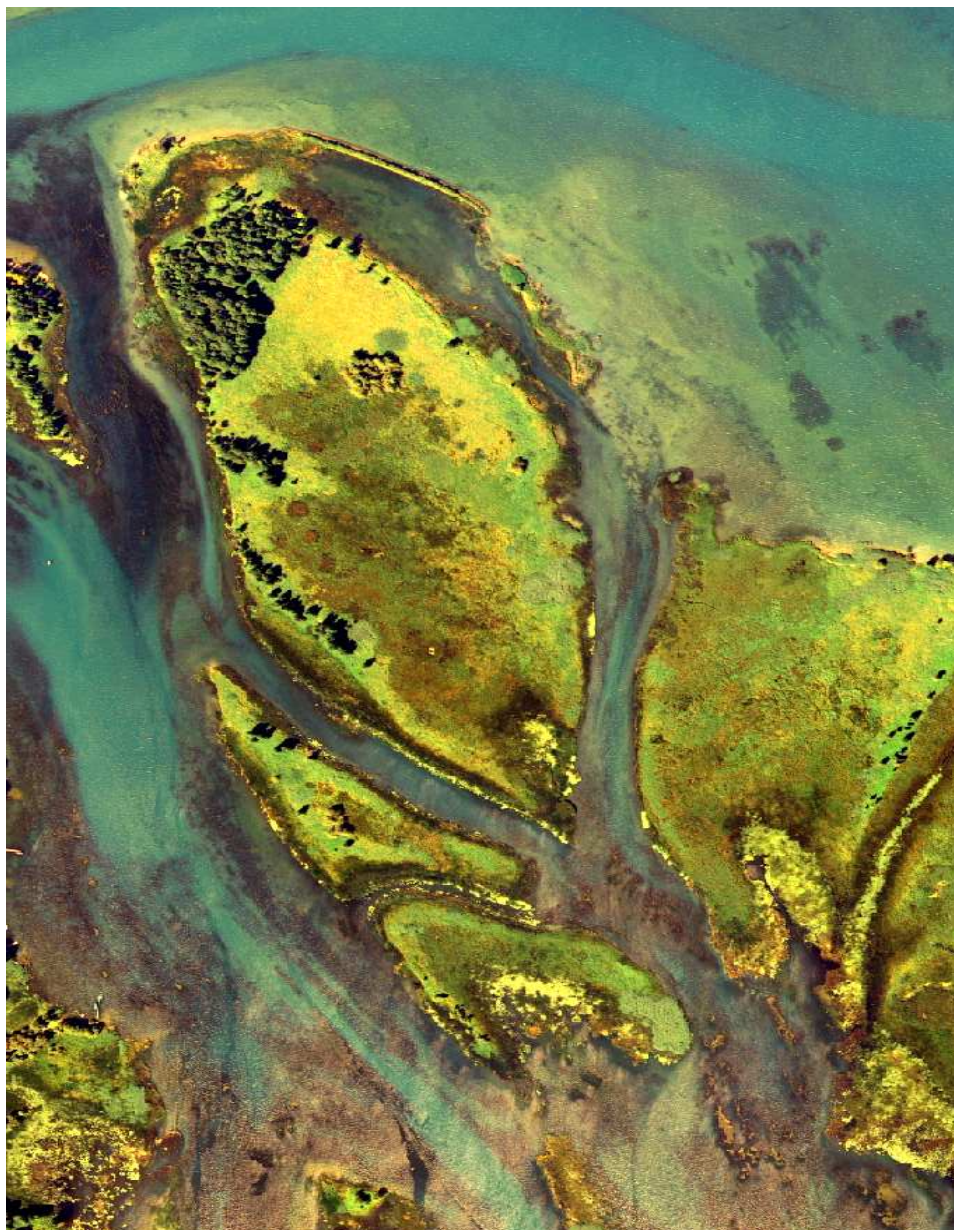


GÉOMONT

LA MONTÉRÉGIE À LA CARTE



*Extrait des photos aériennes 2009 de la Montérégie -
secteur de Maple Grove (Beauharnois-Salaberry)*

RAPPORT ANNUEL 2009

Agence géomatique montérégienne

1355, rue Johnson Ouest
Bureau 3300
Saint-Hyacinthe
(Québec) J2S 8W7

Téléphone : (450) 773-2743
Télécopie : (450) 778-6540
Messagerie : info@geomont.qc.ca

TABLE DES MATIÈRES



Mot du président.....	3
-----------------------	---

Première partie : L'Agence

Statuts.....	4
Mission.....	4
Administrateurs et officiers.....	5
L'équipe 2009.....	6
Liste des membres.....	7

Deuxième partie : Activités de GéoMont en 2008

1. Assemblée générale annuelle 2009.....	11
2. Conseil d'administration.....	11
3. Communications.....	12
4. Projets réalisés en 2009.....	13
5. Soutien aux membres de l'Agence.....	17
6. Projets à venir pour 2010.....	18

Troisième partie : Plan d'action 2010.....	19
--	----

Annexe.....	20
-------------	----

États financiers au 31 décembre 2009

MOT DU PRÉSIDENT

L'agence géomatique montréalaise vient d'achever sa sixième année d'existence, une année riche d'activités et de perspectives. Au nom de l'équipe de GéoMont, j'ai le plaisir de présenter dans les pages suivantes le sommaire des principales réalisations de l'Agence.



Durant cette année, différents projets initiés en 2008 ont été poursuivis : je citerai ainsi la mise en œuvre de la deuxième phase du projet de diagnostic de l'érosion du bassin versant de la rivière Yamaska, la suite des travaux d'analyse spatiale des conditions environnementales propices aux collisions routières avec le cerf de Virginie ou encore la mise en œuvre du soutien à la géomatisation de la MRC de Lajemmerais.

De nouveaux projets ont également vu le jour comme l'acquisition du logiciel Correlator 3D, un logiciel de restitution photogrammétrique semi-automatique permettant la production de données d'élévation de qualité à des coûts abordables. Je rappellerai bien évidemment ce qui constitue le projet phare de l'année, le nouveau partenariat d'acquisition d'une couverture de photographies aériennes d'été à 30 cm de résolution. Tout comme pour les photos aériennes de 2006, l'Agence a pris les rênes du regroupement régional qui compte aujourd'hui plus de 50 partenaires provenant de multiples secteurs d'activité. Notons également une progression continue des prestations de services aux membres.

En plus de stabiliser la permanence, ces différentes réalisations ont permis d'embaucher un deuxième collaborateur en la personne de Patrick Desautels qui travaillait précédemment sous contrat ainsi que Kossi Sokpoh et Baptiste Cutaia, eux-mêmes sous contrat, que nous félicitons pour la qualité de leur travail.

Je ne peux ici laisser passer l'occasion de congratuler l'équipe de permanence de GéoMont, Julien Belvisi et Patrick Desautels, les membres du Conseil d'administration ainsi que tous ceux qui ont collaboré temporairement aux travaux de l'Agence. Ce sont eux qui ont permis à l'Agence de se construire, de poursuivre sa progression, de se bâtir un avenir.

Au nom des membres du Conseil d'administration, j'invite tous les organismes et intervenants régionaux qui ont un rôle d'intérêt public à rejoindre les rangs de l'Agence et à contribuer ainsi à la réalisation de sa mission.

Bonne lecture.

A handwritten signature in blue ink, appearing to read 'Luc Dumouchel'.

LUC DUMOUCHEL, président

PREMIÈRE PARTIE : L'Agence



Statuts

GéoMont a été enregistrée le 27 novembre 2003 en vertu de la Partie III de la Loi sur les compagnies.

Mission

Les objets pour lesquels GéoMont a été constituée sont les suivants :

1. Réseauter les personnes et organismes publics en vue de développer leur usage de la géomatique.
2. Construire et exploiter un système d'information géographique à caractère économique, social, culturel et environnemental.
3. Faciliter la prise de décision en matière d'aménagement et de développement du territoire.
4. Définir des services publics basés sur la géomatique.
5. Offrir un soutien en matière d'activités de formation et d'information dans le domaine de la géomatique.
6. Réaliser des mandats en géomatique dans une perspective de développement durable en support au développement local et régional.
7. Faciliter le partage d'expertise, de données et d'information entre les partenaires.
8. Fournir à ses membres des services de toutes natures en relation avec les objets de l'Agence.
9. Solliciter et recueillir auprès des entreprises privées, des institutions financières, des institutions privées ou publiques, des corps politiques et des différents paliers de gouvernement (fédéral, provincial et municipal) des fonds et de l'argent pour promouvoir les intérêts et réaliser les objets de l'Agence; organiser des campagnes de souscription.
10. Recevoir des dons, legs ou autres contributions de même nature en argent, en valeurs mobilières ou immobilières, administrer de tels dons, legs et contributions.
11. Acquérir par achat, location ou autrement posséder, exploiter des biens meubles et immeubles nécessaires aux fins ci-dessus mentionnées.

ADMINISTRATEURS ET OFFICIERS



Luc Dumouchel
Président
Agence forestière
de la Montérégie
Fin de mandat : 2010



François Lestage
Vice-président
AARQ (Association
des aménagistes
régionaux du Québec)
MRC des Maskoutains
Fin de mandat : 2009



Christian Forget
Vice-président
Club agro-environnemental
Agri-Conseils Maska
Fin de mandat : 2009



Marcel Beaudoin
Secrétaire
MTQ (Ministère des
Transports du Québec)
Fin de mandat : 2010



Kathleen MacKay
Administratrice
MDDEP (Ministère du
Développement durable, de
l'Environnement et des Parcs)
Fin de mandat : 2010



Francis Lajoie
Administrateur
MRC de
Beauharnois-Salaberry
Fin de mandat : 2009



Marie-Ève Perreault
Administratrice
MAMROT (Ministère des
Affaires municipales, des
Régions et de l'Occupation
du Territoire)
Fin de mandat : 2010



Michel Letendre
Administrateur
MRNF (Ministère des
Ressources naturelles et de la
Faune - secteur Faune)
Fin de mandat : 2010



Ghislain Poisson
Administrateur
MAPAQ (Ministère de
l'Agriculture, des
Pêcheries et de l'Alimentation
du Québec)
Fin de mandat : 2009

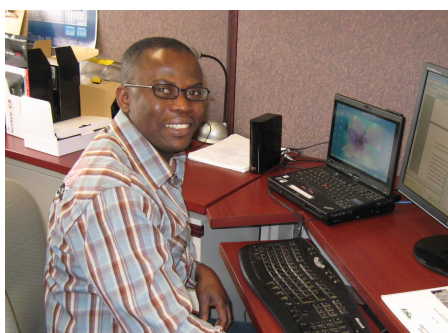
L'ÉQUIPE 2009



Julien Belvisi est coordonnateur de GéoMont depuis 2006. Il détient une maîtrise en Aménagement du Territoire de l'Université de Toulouse le Mirail (France) ainsi qu'une maîtrise en sciences géomatiques de l'École Nationale du Génie Rural, des Eaux et des Forêts (France).



Patrick Desautels détient un baccalauréat en géomatique appliquée de l'Université de Sherbrooke. Après avoir collaboré à plusieurs projets depuis le début de l'année 2008, Patrick fait maintenant partie de l'équipe de permanence de l'Agence au titre de chargé de projet en géomatique. En 2009, il a principalement œuvré au projet de géomatization de la MRC de Lajemmerais.



Kossi Sokpoh est architecte de formation. Il détient un DESS en Management Urbain et de la Construction de l'Université de Genève (Suisse). Il possède par ailleurs un DESS en Système d'information géographique de l'Université du Québec à Montréal (UQAM). Kossi a été embauché pour une période allant de l'automne 2008 au printemps 2009 pour prendre en charge la production de la base de données spatialisées des plans de drainages agricoles de l'est de la Montérégie, volet qui s'inscrit dans le cadre de la **phase 2 du projet de diagnostic de l'érosion du bassin versant de la rivière Yamaska**.



Baptiste Cutaia détient un Master professionnel en Géomatique et conduite de projet de développement de l'Université d'Avignon et des Pays du Vaucluse. Baptiste a collaboré avec GéoMont à l'automne 2009, pendant une durée de huit semaines dans le cadre de la réalisation d'une étude sur le logiciel de restitution photogrammétrique Correlator 3D.

LISTE DES MEMBRES DE L'AGENCE

	Nom de l'organisme membre	Catégorie	Forme d'adhésion	Année d'adhésion
1	Club Conseil Sol	Club agroenvironnemental	partenaire	2004
2	Club Agri-action de la Montérégie Inc.	Club agroenvironnemental	partenaire	2004
3	Club Techno-Champ 2000	Club agroenvironnemental	partenaire	2004
4	Club agroenvironnemental Agri-Avenir	Club agroenvironnemental	partenaire	2004
5	Club AgroActon	Club agroenvironnemental	partenaire	2004
6	Club agroenvironnemental du Bassin LaGuerre	Club agroenvironnemental	partenaire	2004
7	Club Agro-Frontière	Club agroenvironnemental	partenaire	2004
8	Club Agri-Durable	Club agroenvironnemental	partenaire	2004
9	Club Agroenvironnemental Lavallière INC	Club agroenvironnemental	partenaire	2005
10	Club Agroenvironnemental en pommiculture du Québec	Club agroenvironnemental	partenaire	2005
11	Club Agro-Moisson Lac Saint-Louis	Club agroenvironnemental	partenaire	2005
12	Club Agroenvironnemental du Suroît	Club agroenvironnemental	partenaire	2005
13	Groupe Conseil Montérégie Sud	Club agroenvironnemental	partenaire	2005
14	Dura-Club inc.	Club agroenvironnemental	partenaire	2005
15	Howick Production Club	Club agroenvironnemental	partenaire	2005
16	Club Agri Conseils Maska	Club agroenvironnemental	partenaire	2005
17	Club Agrinove inc.	Club agroenvironnemental	partenaire	2007
18	Club Bio-Action	Club agroenvironnemental	partenaire	2009
19	Club Conseil les Patriotes	Club conseil	partenaire	2004
20	CCAÉ RAAC (Regroupement des Agriculteurs en Amélioration Continue)	Club conseil	partenaire	2004
21	Club acéricole de la Montérégie-Est	Club conseil	partenaire	2006
22	Club conseil du Corymbe	Club conseil	partenaire	2007
23	Coopérative agricole des Beaux-Champs	Coopérative agricole	partenaire	2004
24	Parcs Canada	Ministère fédéral	partenaire	2005
25	Environnement Canada - Service canadien de la faune, région du Québec	Ministère fédéral	partenaire	2006
26	Direction régionale de la sécurité civile de la Montérégie et de l'Estrie	Ministère provincial	partenaire	2005
27	MRNF, Ministère des Ressources naturelles, de la faune et des parcs, direction de l'aménagement de la faune de Montréal, de Laval et de la Montérégie	Ministère provincial	partenaire	2004

28	MAPAQ, Ministère de l'Agriculture, des Pêcheries et de l'Alimentation du Québec, direction régionale de la Montérégie, secteur Est	Ministère provincial	partenaire	2004
29	MTQ, Ministère des Transports du Québec, Direction de l'Est-de-la-Montérégie	Ministère provincial	partenaire	2004
30	MTQ, Ministère des Transports du Québec, Direction de l'Ouest-de-la-Montérégie	Ministère provincial	partenaire	2004
31	MDDEP, Ministère de l'environnement, Direction régionale de l'analyse et de l'expertise de l'Estrie et de la Montérégie	Ministère provincial	partenaire	2005
32	CPTAQ, commission de protection du territoire agricole du Québec	Ministère provincial	partenaire	2006
33	MAMR, Ministère des Affaires municipales et des Régions, Direction de l'infrastructure municipale et de la géomatique	Ministère provincial	partenaire	2006
34	MAPAQ, Ministère de l'Agriculture, des Pêcheries et de l'Alimentation du Québec, direction régionale de la Montérégie, secteur Ouest	Ministère provincial	partenaire	2007
35	Conférence régionale des élus (CRE)	Ministère provincial	partenaire	2007
36	MDDEP, Ministère de l'environnement, Direction des ressources informationnelles	Ministère provincial	partenaire	2007
37	MAMR, Ministère des Affaires municipales et des Régions, Direction de la Montérégie	Ministère provincial	partenaire	2007
38	MDEIE, Ministère du Développement Économique, de l'Innovation et de l'Exportation	Ministère provincial	partenaire	2007
39	Agence de développement de réseaux locaux de services de santé et des services sociaux - Montérégie	Ministère provincial	partenaire	2007
40	Direction de la santé publique de l'Agence de la santé et des services sociaux de la Montérégie	Ministère provincial	partenaire	2009
41	MRC, Municipalité régionale de comté de Vaudreuil-Soulanges	MRC	partenaire	2005
42	MRC, Municipalité régionale de comté d'Acton	MRC	partenaire	2004
43	MRC, Municipalité régionale de comté de Brome-Missisquoi	MRC	partenaire	2004
44	MRC, Municipalité régionale de comté de Roussillon	MRC	partenaire	2004

45	MRC, Municipalité régionale de comté de Rouville	MRC	partenaire	2004
46	MRC, Municipalité régionale de comté du Haut-Saint-Laurent	MRC	partenaire	2004
47	MRC, Municipalité régionale de comté des Maskoutains	MRC	partenaire	2004
48	MRC, Municipalité régionale de comté de La Vallée-du-Richelieu	MRC	partenaire	2004
49	MRC, Municipalité régionale de comté de la Haute-Yamaska	MRC	partenaire	2006
50	MRC, Municipalité régionale de comté de Lajemmerais	MRC	partenaire	2008
51	MRC, Municipalité régionale de comté des Jardins-de-Napierville	MRC	partenaire	2006
52	MRC, Municipalité régionale de comté de Beauharnois-Salaberry	MRC	partenaire	2006
53	Ville de Chambly	Municipalité	partenaire	2005
54	Service technique de la ville de Saint-Basile-le-Grand	Municipalité	partenaire	2005
55	Ville de Salaberry-de-Valleyfield	Municipalité	partenaire	2007
56	Ville de Granby	Municipalité	partenaire	2009
57	SCABRIC, Société de conservation et d'aménagement du bassin versant de la rivière Châteauguay	Organisme de bassin versant	partenaire	2006
58	Corporation de développement de la rivière Noire	Organisme de bassin versant	partenaire	2009
59	CBVBM, Corporation Bassin Versant Baie Missisquoi	Organisme de bassin versant	partenaire	2004
60	COGEBY, Conseil de gestion du bassin versant de la Yamaska	Organisme de bassin versant	partenaire	2004
61	COVABAR, Comité de concertation et de valorisation du bassin de la rivière Richelieu	Organisme de bassin versant	partenaire	2004
62	SQ, Sûreté du Québec	Organisme provincial	partenaire	2004
63	Fondation Les Oiseleurs du Québec Inc.	OSBL	partenaire	2005
64	CIME, Centre d'interprétation du milieu écologique du Haut-Richelieu	OSBL	partenaire	2005
65	Centre de la nature du mont Saint-Hilaire	OSBL	partenaire	2004
66	Fédération de l'UPA (Union des producteurs agricoles) de Saint-Jean - Valleyfield	OSBL	partenaire	2004
67	Syndicat des producteurs de bois de l'Estrie	OSBL	partenaire	2004

68	AFM, Agence forestière de la Montérégie	OSBL	partenaire	2005
69	PRISME, Consortium Production en régie intégrée du sud de Montréal enr.	OSBL	partenaire	2005
70	Nature-Action Québec	OSBL	partenaire	2005
71	Canards Illimités Canada	OSBL	partenaire	2006
72	Corridor Appalachien (ACA)	OSBL	partenaire	2006
73	Héritage Saint-Bernard	OSBL	partenaire	2008
74	Demers Gobeil Mercier et ass.	Société privée	associé	2005
75	Gynnie Tremblay, Consultante	Société privée	associé	2008
76	Chabot, Pomerleau et associés	Société privée	associé	2004
77	Le Groupe Desfor Senc.	Société privée	associé	2004
78	Gaz Métro	Société privée	associé	2006
79	F. Bernard Experts-conseils	Société privée	associé	2008
80	Coop Comax	Société privée	associé	2009
81	GENIVAR	Société privée	associé	2009
82	Fédération de l'UPA de Saint-Hyacinthe	Syndicat agricole	partenaire	2005
83	GREZOSP, Groupe de recherche en épidémiologie des zoonoses et santé publique. Faculté de médecine vétérinaire de l'UdM et Agence de Santé publique du	Universités et unités de recherche	partenaire	2006
84	Université du Québec à Trois-Rivières	Universités et unités de recherche	partenaire	2007
85	Cartothèque de l'Université de Sherbrooke	Universités et unités de recherche	partenaire	2008
86	Communauté Métropolitaine de Montréal (CMM)	Autres	partenaire	2007



1. Assemblée générale annuelle 2009

GéoMont a tenu sa septième assemblée générale annuelle le lundi 23 mars 2009 de 8h30 à 12h00 à l'Hostellerie Rive Gauche à Beloeil en présence d'une trentaine de personnes.



Assemblée générale de GéoMont

2. Conseil d'administration

L'assemblée générale fut aussi l'occasion de procéder à l'élection ou la réélection de cinq (5) postes d'administrateurs :

- M. Luc Dumouchel, au poste de Président
- M. Marcel Beaudoin, au poste de secrétaire
- Mme Kathlean MacKay, au poste d'administratrice
- Mme Marie-Eve Perreault, au poste d'administratrice
- M. Michel Letendre, au poste d'administrateur

Chacun des membres sortants a été réélu pour une période de deux (2) années. Les quatre officiers ont été reconduits dans leurs fonctions lors de la réunion du conseil d'administration du 27 mai 2009.

Notons qu'au cours de l'année, M. Francis Lajoie a démissionné de son poste d'administrateur laissé vacant pour le reste de l'année 2009.

Au cours de l'année 2009, le conseil d'administration de l'Agence s'est réuni à cinq reprises aux dates et lieux suivants :

- **Le mardi 13 janvier**, à la MRC des Maskoutains à Saint-Hyacinthe
- **Le mercredi 27 mai**, au MAMROT, bureau de Saint-Jean-sur-Richelieu,
- **Le mercredi 28 octobre**, au MAPAQ (dir. Est de la Montérégie) à Saint-Hyacinthe
- **Le lundi 7 décembre**, au MAPAQ (dir. Est de la Montérégie) à Saint-Hyacinthe





3. Communications

3.1 Site Internet

La permanence de GéoMont met régulièrement à jour son site Internet (<http://www.geomont.qc.ca>). Une mise à jour de celui-ci a été effectuée pour régler un problème de compatibilité avec les navigateurs Web Netscape et FireFox.



Menu d'accueil du site Internet de GéoMont



Page d'accueil du bulletin Info GéoMont

3.2 Bulletin de liaison

Dans le cours de l'automne 2009, GéoMont a diffusé auprès de ses membres un quatrième numéro de son bulletin d'information *Info GéoMont* qui fait le point sur l'actualité des projets et activités en cours à l'Agence. La distribution du bulletin aux membres se fait par courriel ainsi que via le site Internet.

3.4 Activités de promotion et conférences

En 2009, les membres de la permanence de l'Agence ont participé au titre de conférenciers à une série d'activités dont voici un bref résumé :

- **3 avril à Saint-Hyacinthe :** Journée annuelle de l'agroenvironnement organisée par la Fédération de l'UPA de Saint-Hyacinthe. Julien Belvisi y a présenté l'atlas électronique du bassin versant de la rivière Yamaska.
- **22 octobre à Montréal :** Colloque Géomatique 2009 organisé par la section de Montréal de l'Association canadienne des sciences géomatiques (ACSG). La présentation de GéoMont portait sur le rôle de l'Agence dans la mise en place de partenariats régionaux.
- **13 novembre à Montréal :** Foire de l'emploi en géographie à l'Université de Montréal (UdeM). L'objectif était de promouvoir et de présenter aux étudiants de l'UdeM la gamme de métiers accessibles avec un diplôme de géographe en poche. Dans ce cadre, l'UdeM a invité GéoMont à valoriser la filière géomatique. L'Agence a profité de l'occasion pour faire valoir son mandat d'intérêt public ainsi que les opportunités d'emplois offertes par l'Agence.
- **19 novembre à Sherbrooke :** « GIS Day », la journée internationale de la Géomatique. Au Québec l'événement avait lieu à l'Université de Sherbrooke. L'objectif principal de la journée était de présenter les activités de GéoMont aux différents participants (étudiants, chercheurs et professionnels). Le deuxième objectif de cette journée était de promouvoir les opportunités d'emplois qu'offre l'Agence. De même, l'opportunité d'exercer un emploi dans le domaine de la géomatique au sein d'un OSBL à vocation régionale a suscité un réel intérêt de la part de nombreux étudiants présents.



Le kiosque GéoMont au « GIS Day »



4. Projets réalisés

4.1 Phase 2 du projet de diagnostic de l'érosion du bassin versant de la rivière Yamaska

Le mercredi 8 avril 2009 a eu lieu le lancement de la deuxième version de l'atlas électronique du bassin versant de la rivière Yamaska. Cet outil géomatique est le fruit de travaux initiés au printemps 2007 par les nombreux partenaires associés au projet interprovincial (Québec/Nouveau-Brunswick).

Rappelons que la première phase de ce partenariat interprovincial s'était conclue au printemps 2008 par la livraison d'un atlas électronique sur DVD portant sur le territoire du bassin versant de la rivière Yamaska ainsi qu'un second pour le sous-bassin versant de la rivière Saint-Louis. Les intervenants qui auront reçu copie de l'atlas sont 20 clubs-conseils en agroenvironnement, 10 MRC, les conseillers des différents centres de services du MAPAQ en plus des partenaires du projet.

Cet atlas regroupait diverses couches d'informations facilitant le diagnostic au champ et la planification de solutions correctrices. GéoMont avait alors effectué une photo-interprétation de près de 10 000 marques d'érosion permettant de cibler des secteurs prioritaires d'intervention.

La deuxième phase du projet, qui avait débuté en mai 2008, visait quatre secteurs prioritaires, soit les sous-bassins versants de la rivière Jaune, de la rivière à la Barbué, de la Petite rivière Pot au Beurre et de la rivière Saint-Louis. Le travail de GéoMont a consisté principalement à bonifier l'outil et à procéder à l'intégration de près de 4 500 plans de drainage numérisés par l'Agence et le MAPAQ.

Cette deuxième mouture de l'atlas est livrée sur un disque dur externe qui améliore l'accès aux données en termes de vitesse de chargement et de volume de fichiers comparativement à la première version livrée sur DVD. En définitive, cet outil cumule plusieurs années d'efforts déployés par les différents partenaires du projet pour rendre accessible la géomatique aux conseillers agricoles de la Montérégie.

De nombreuses activités de transfert de connaissance ont aussi eu cours tout au long du projet et les échanges avec le Nouveau-Brunswick se sont traduits par un atelier d'échanges techniques au Québec le 29 janvier 2009 et un second à Grand-Sault au Nouveau-Brunswick le 12 mars de la même année.



La seconde version de l'atlas du bassin versant de la Yamaska sur disque dur externe



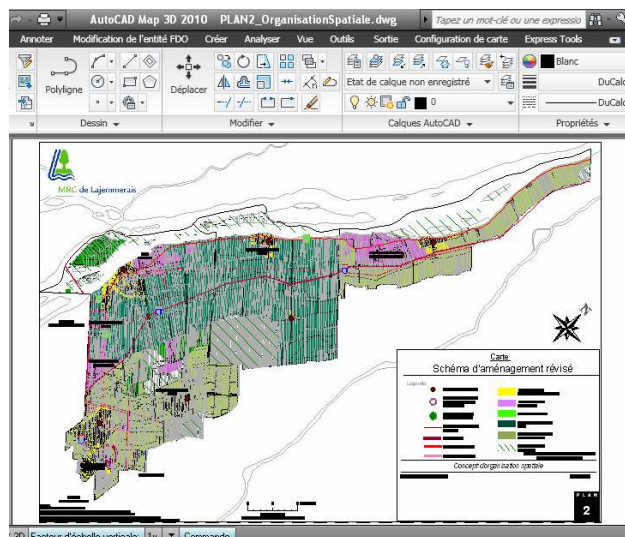
4.2 Appui à la géomatique de la MRC de Lajemmerais

Dès le printemps 2008, GéoMont a fourni un soutien à la réalisation du Plan directeur géomatique (PDG) de la MRC de Lajemmerais, plan visant à encadrer de manière organisée le processus de géomatique qui était en cours depuis 2007.

Au mois de juin 2008, GéoMont avait remis un rapport d'audit à la MRC contenant une synthèse des besoins et des objectifs en lien avec la mise en place d'une unité géomatique au sein de la MRC. Par la suite, au mois de novembre, GéoMont a produit un guide de référence en énumérant les étapes nécessaires pour la mise en place de l'unité géomatique ainsi que les modalités de fonctionnement de celle-ci.

En 2009, dans la continuité des efforts entrepris, la MRC de Lajemmerais a octroyé un mandat à GéoMont afin de poursuivre son soutien au développement de la géomatique à la MRC. Le projet s'est déroulé entre les mois de février et décembre 2009. Ainsi, l'Agence a mis en place une base de données à référence spatiale pour la MRC en utilisant la plate-forme du logiciel Autodesk AutoCAD Map 2009, a exécuté une refonte de la cartographie du schéma d'aménagement révisé et a soutenu la MRC dans le processus d'embauche d'une ressource technique.

En outre, un guide des procédures explicitant la structure et les comportements à privilégier dans la gestion de la base de données a été rédigé. Le projet se poursuivra durant quelques semaines en 2010.



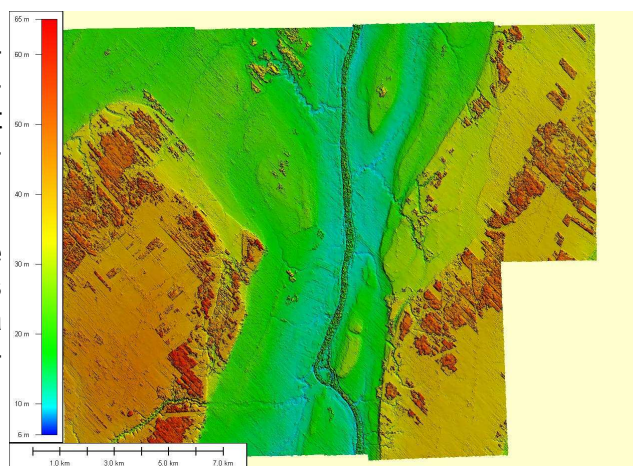
Cartographie du schéma d'aménagement de la MRC de Lajemmerais

4.3 Acquisition du logiciel de restitution photogrammétrique Correlator 3D

En février 2009, GéoMont appuyée par des partenaires de premier plan (MAPAQ direction Est de la Montérégie et Institut de recherche et de développement en agroenvironnement - IRDA) a fait l'acquisition d'une licence du logiciel Correlator 3D.

L'objectif central relié à l'achat de ce logiciel est de produire à moindre coût des modèles numériques d'élévation couvrant de larges portions de territoire à destination des intervenants régionaux pour qui l'accès à ce type d'information s'avère précieux dans un cadre décisionnel et opérationnel.

Depuis son acquisition, GéoMont a produit une série de modèles numériques de surface pour la Montérégie, l'Estrie ainsi que pour le Centre-du-Québec. En parallèle, GéoMont a réalisé une étude portant sur l'influence des données sources sur les modèles numériques de surface générés par le logiciel.



Représentation d'un modèle numérique de surface (MNS) dans le secteur du bassin versant du ruisseau Richer en Montérégie



4.4 Projet d'acquisition de connaissances sur les eaux souterraines régionales

Depuis le printemps 2009, GéoMont participe à une étude visant à acquérir des connaissances sur les eaux souterraines de la Montérégie Est, un territoire qui s'étend sur les bassins versants des rivières Richelieu, Yamaska et de la baie Missisquoi. La zone d'étude comprend les 9 MRC incluses dans la Conférence régionale des élus (CRÉ) de la Montérégie-Est ainsi que des municipalités appartenant à 6MRC à l'extérieur de la CRÉ.

Coordonné par l'Institut national de la recherche scientifique – Centre Eau Terre Environnement (INRS-ETE), le projet d'une durée de trois ans est financé à 80 % par le Programme d'acquisition de connaissances sur les eaux souterraines du Québec du Ministère du Développement durable, de l'Environnement et des Parcs (MDDEP).

Ce projet s'inscrit dans le cadre d'un engagement du Gouvernement du Québec visant à dresser un portrait de la ressource en eau souterraine du Québec municipalisé, dans le but ultime de la protéger et d'en assurer la pérennité.

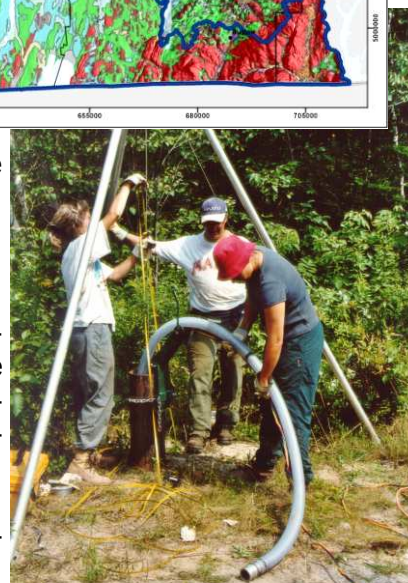
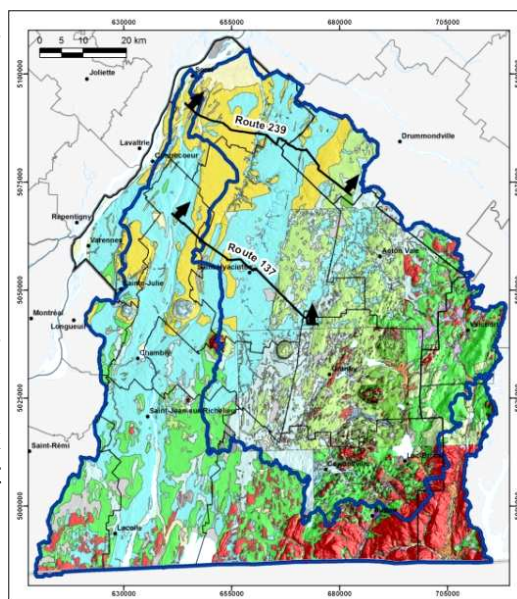
Le projet sera réalisé en trois principales étapes :

1. La première phase consiste en une collecte des données existantes auprès des municipalités et MRC du territoire, ainsi que des ministères fédéraux et provinciaux, des instituts de recherche, des consultants et des organismes sans but lucratif (2009-2010) ;

2. La deuxième phase comprend des travaux de terrain pour l'obtention de données complémentaires, incluant échantillonnage d'eau, levés géophysiques, forages et installation de puits et mesures des propriétés hydrauliques (2010-2011) ;

3. La dernière phase est une analyse et une synthèse de l'information obtenue ainsi que le transfert de cette l'information à la population par le biais, entre autres, d'ateliers de formation (2011-2012).

Dans ce cadre, GéoMont assure un rôle de facilitateur dans l'obtention d'informations géographiques descriptives sur le territoire auprès des organismes régionaux ciblés. L'Agence a par ailleurs en charge la production d'un modèle numérique de terrain pour l'ensemble du territoire à l'étude en support au volet - hydrologie de surface -. Enfin, l'Agence aura un rôle de support à la diffusion des données à références spatiales et des produits cartographiques dérivés auprès des utilisateurs finaux ciblés.



Forage et installation de puits



4.5 Orthophotographies 2009 de la Montérégie

En 2009, GéoMont a été en charge de coordonner un nouveau regroupement régional dans le cadre de l'acquisition d'une couverture orthophotographique couleurs estivale de la Montérégie. Rappelons que l'objectif de ce type d'achat groupé est de permettre aux organismes régionaux de bénéficier de tarifs avantageux pour l'acquisition de photos aériennes récentes.

Plus précisément, ce nouveau projet visait, à l'été 2009, la production de photographies aériennes couleur (RGB) et infrarouge (IRC) couvrant environ 9 790 km² en Montérégie soit le territoire régional sans la Communauté métropolitaine de Montréal (CMM). La majeure partie du projet (70%) a été financée par le gouvernement du Québec et par les Industriels forestiers. Une portion (30%) a été assumée par le regroupement régional. La maîtrise d'ouvrage incluant le contrôle qualité a été réalisée par le MRNF.



Extrait d'une photographie aérienne d'été en couleur (MRNF, 2009)

Les biens livrables issus du projet sont les suivants :

- Orthophotographies individuelles d'une résolution de 30 cm, couleurs (RGB), en format GeoTIFF ;
- Modèles photogrammétriques 3D : photographies numériques d'une résolution de 30 cm, infrarouges couleurs et RGB en format TIFF " DVP " et fichiers des paramètres d'orientation absolue des modèles photogrammétriques (*. PAR) ;
- Mosaïques d'orthophotographies découpées par feuillets cartographiques SQRC à l'échelle 1:20 000 compressées en format ECW ;
- Index des photographies et des orthophotographies.

4.6 Analyse spatiale des conditions environnementales propices aux collisions routières avec le cerf de Virginie

Depuis l'automne 2008 et jusqu'en septembre 2010, GéoMont réalise un projet intitulé « Analyse spatiale des conditions environnementales propices aux collisions routières impliquant le cerf de Virginie. (phase 1) ».

Financée par Transports Québec, cette étude propose d'approfondir la compréhension du phénomène des collisions routières impliquant le cerf de Virginie par l'intermédiaire des outils d'analyse spatiale disponibles en géomatique. Il s'agit aussi de vérifier différentes relations spatio-temporelles entre les sites de concentration de collisions et leur environnement à différentes échelles. Au final, ce travail vise à mieux saisir l'influence des différents paramètres environnementaux qui interviennent dans le risque de collisions véhicule/cerf.

Dans ce cadre, l'élaboration d'un système d'information géographique (SIG) apte à intégrer l'information de diverses sources est un outil essentiel. Il permet non seulement la mise en relation de ces informations mais s'avère aussi être l'outil central par lequel GéoMont procède aux différents traitements et analyses spatiales.



Extrait d'un panneau routier du ministère des Transport du Québec



5. Soutien aux membres de l'agence



Dans la continuité de 2008, la permanence reçoit une quantité croissante de demandes provenant de ses membres. Dans la plupart des cas et dans la mesure où cela ne requiert pas une quantité de travail trop volumineuse, ce support est disponible gratuitement.

En 2009, nous estimons que près de **210 heures (30 jours)** de travail cumulées ont été fournies sans frais par l'Agence à ses membres. Si la tendance se maintient, ce chiffre devrait encore augmenter au cours des prochaines années.

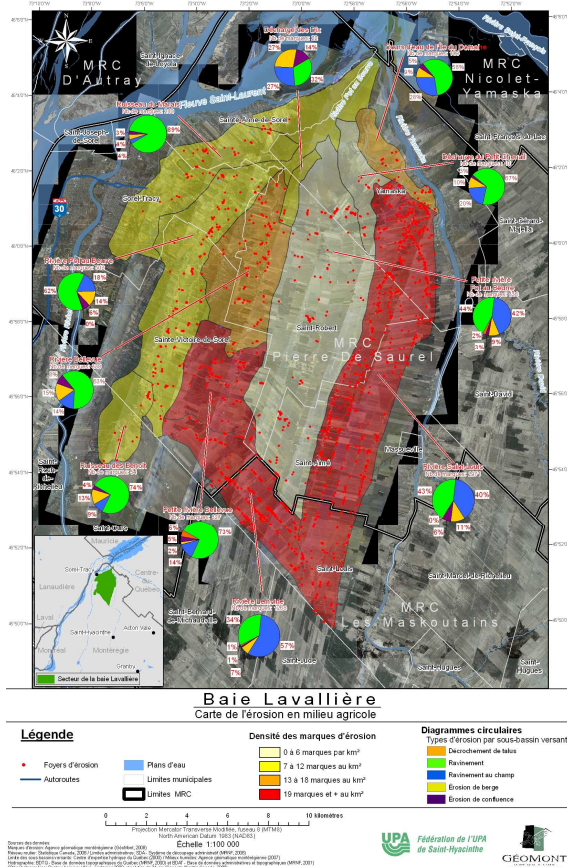
Rappelons quelques cas de figures pour lesquels l'Agence est susceptible d'apporter son aide aux membres :

- Vous êtes confrontés à des difficultés techniques en lien avec l'utilisation d'un logiciel géomatique ou bien avec l'utilisation de données fournies par l'Agence;
- Vous vous questionnez sur l'existence ou sur les caractéristiques d'une base de données géographiques;
- Vous souhaitez réaliser un projet géomatique et êtes à la recherche de partenaires régionaux;
- Vous avez réalisé un projet ou conçu une nouvelle base de données géographiques et souhaitez diffuser l'information.

GéoMont a par ailleurs la capacité de fournir des prestations de service facturées dans le cas où un membre ou un partenaire a besoin d'accéder à une ressource géomatique pour un projet rejoignant la mission de l'Agence.

Dans cette optique, GéoMont a fourni en 2009 plusieurs services professionnels dans le cadre d'un certain nombre de projets. Parmi ceux-ci, citons par exemple :

- La cartographie du Plan directeur des pistes cyclables de la Ville de Beloeil (mars 2009)
- La cartographie du bassin versant du réservoir Choinière, Canton de Shefford, (juin 2009)
- La cartographie de l'inventaire des infrastructures culturelles en Montérégie-Est pour la CRÉ-Montérégie-Est (juillet-août 2009)
- La cartographie des marques d'érosion de la baie Lavallière pour la Fédération de l'UPA de Saint-Hyacinthe (août 2009)
- La cartographie de la Route verte en Montérégie Est pour la CRÉ-Montérégie-Est (septembre 2009)
- Des séances de formation sur le logiciel ArcGIS pour la Direction régionale du MDDEP (octobre 2009)
- La cartographie des zones inondables de la baie Lavallière pour la Fédération de l'UPA de Saint-Hyacinthe (novembre 2009)



Cartographie thématique des sous-bassins versants de la baie Lavallière



6. Projets à venir pour 2010

6.1 Projet de soutien géomatique aux clubs-conseils en agroenvironnement (CCAE) de la Montérégie-Est



Le GPS, un outil devenu indispensable pour le diagnostic au champ

Suite à la bonification du nouveau programme agricole Prime-Vert, une aide financière annuelle de 30 000\$ par région agricole est dorénavant disponible pour les CCAE à des fins d'obtention de services géomatiques.

Dans ce contexte, et après échanges et concertation avec la direction du MAPAQ Montérégie-Est et les CCAE de l'Est de la Montérégie, GéoMont a pris l'initiative de proposer ses services professionnels aux CCAE.

Dans les faits, GéoMont fournira dès l'hiver 2010 une série de services professionnels axés sur les besoins de chaque CCAE visant à soutenir le développement de leurs capacités géomatiques.

Voici une liste non exhaustive des services professionnels qui pourront être fournis par l'Agence :

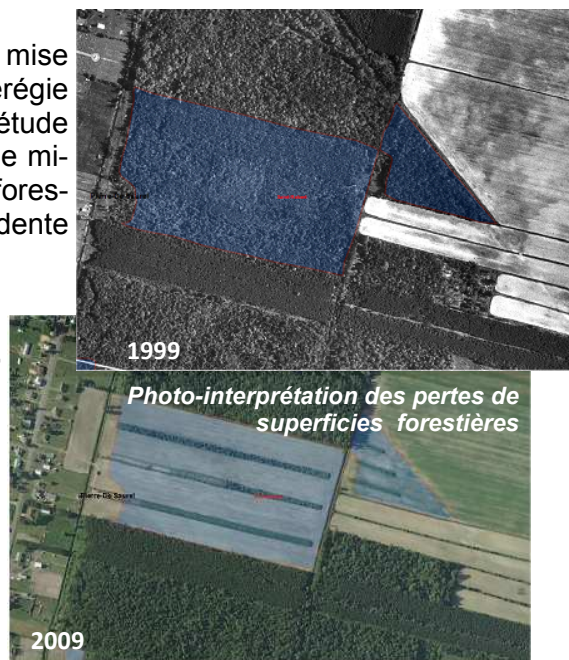
- Formation en groupe ou individuelle sur des logiciels et des techniques ;
- Support téléphonique et courriels ;
- Soutien technique dans la manipulation de matériel GPS (saisie, transfert de données) ;
- Conversion de format de données à référence spatiale ;
- Numérisation de plans, impressions grand format ;
- Manipulation et géotraitement de données à référence spatiale ;
- Production cartographique à la pièce.

6.2 Mise à jour des pertes de superficies forestières de la Montérégie pour la période 2004 à 2009

En 2010, GéoMont entamera la réalisation de travaux de mise à jour des pertes de superficies forestières de la Montérégie dans la continuité du projet réalisé en 2005. À l'époque, l'étude portait sur la période 1998-99-2000 à 2004. Les travaux de mise à jour consisteront à identifier les pertes de superficies forestières survenues depuis la date de référence de la précédente étude jusqu'à 2009.

Cette étude pourra être réalisée grâce au financement du **volet 2 du programme de mise en valeur des ressources du milieu forestier du ministère des Ressources Naturelles et de la Faune (MRNF)** et à la disponibilité de nouvelles photographies aériennes

L'ensemble des travaux incluant la photo-interprétation des zones de déboisement pour l'ensemble des 12 000 km² de la région seront effectués lors du premier trimestre 2010.





6.3 Projet-pilote d'élaboration d'un diagnostic de sécurité routière en milieu municipal (phase 1)

Dans la foulée des recommandations émanant du rapport de juillet 2007 de la Table québécoise de la sécurité routière (TQSR), Infrastructures-Transport, organisme ad hoc a octroyé une subvention à la MRC de Roussillon pour la réalisation d'un projet-pilote visant à l'élaboration d'un diagnostic de sécurité routière sur le territoire de la direction régionale de l'Ouest de la Montérégie (DOM) du ministère des Transport.

Le projet qui se déroulera du mois de janvier au mois de juin 2010 consistera à expérimenter les étapes de mise en œuvre d'un diagnostic de sécurité routière en milieu municipal à l'échelle régionale. Il prendra en compte les travaux et expériences déjà complétés dans le domaine, au Québec et à l'extérieur du Québec. Le territoire d'expérimentation sera situé dans la MRC de Roussillon, plus précisément sur les sept municipalités couvertes par les services de la Régie intermunicipale de police de Roussillon.



Accident à une intersection

Les objectifs généraux du projet pilote sont de :

- Améliorer la sécurité routière sur le réseau municipal.
- Sensibiliser les autorités municipales à leurs responsabilités en matière de sécurité sur le réseau routier municipal.
- Évaluer les méthodologies et les pratiques en sécurité routière présentement en application sur le réseau supérieur et leur applicabilité en milieu municipal.
- Développer de nouvelles méthodes conviviales de diagnostic en sécurité routière, adaptées à la réalité municipale.
- Expérimenter une approche partenariale réaliste entre les municipalités et les partenaires concernées par la sécurité routière, à l'échelle régionale (participants à impliquer, partage des rôles, etc.).
- Produire un document de référence disponible à toutes les municipalités
- Mener à bien des démarches de concertation semblables dans toutes les régions du Québec.

Le projet donnera lieu à la production de plusieurs biens livrables.

1. Une base de données à référence spatiale dédiée aux analyses nécessaires à la mise en œuvre du diagnostic ainsi qu'à la production de cartes thématiques à différentes échelles.
2. Un rapport final, qui comprendra la première version du diagnostic de sécurité routière en milieu municipal, incluant la problématique, les enjeux et une synthèse. Les problématiques et enjeux seront présentés sous une forme conviviale, notamment cartographique.

En plus d'assumer la réalisation du volet géomatique du projet, GéoMont sera par ailleurs responsable de la planification et de la mise en œuvre de l'ensemble des activités et travaux, du suivi de l'échéancier, de l'encadrement des ressources affectées au projet, ainsi que du contrôle de la qualité des livrables.



TROISIÈME PARTIE : Plan d'action 2010

1) Maintenir l'effectif de la permanence

En maintenant un effectif de deux permanents, nous souhaitons être en mesure de satisfaire aux besoins de nos membres et partenaires et d'assurer la continuité des activités et travaux en cours ainsi que la mise en chantier de nouveaux projets.

2) Faire la promotion des activités et projets de l'Agence

GéoMont s'efforcera comme en 2009 de poursuivre ses activités de promotion de l'Agence et des projets qu'elle conduit. Pour y parvenir, l'Agence envisage de participer à des conférences ou colloques de portée provinciale.

3) Poursuivre la publication du bulletin de liaison Info GéoMont

L'objectif de l'Agence serait de maintenir la fréquence de parution de ce bulletin à 2 numéros par année civile. Rappelons que l'objet premier du bulletin de liaison est d'informer les membres sur l'actualité des activités et projets de l'Agence et le cas échéant, offrir une vitrine à des projets et initiatives régionales et provinciales se rapportant au domaine de la géomatique.

4) Organiser une journée régionale d'information

L'Agence se propose d'organiser une journée de conférences et d'échanges ayant pour but de favoriser le réseautage ainsi que l'échange d'informations et d'expertise entre les usagers régionaux de la géomatique.

5) Entamer un processus de refonte du site Internet de l'Agence

Jusqu'à maintenant, la principale mise à jour du site Internet de l'Agence a consisté essentiellement en un rafraîchissement graphique et à servir de support à la diffusion de l'actualité et d'événements ainsi qu'à la présentation de documents corporatifs (bulletin de liaison, communiqués de presse, rapport annuel). Ce que nous souhaitons, c'est entreprendre une refonte profonde du site afin qu'il devienne davantage un outil de diffusion d'informations géographiques régionales. Il pourra s'agir de mettre en œuvre un serveur Web géographique qui permettra de supporter cette diffusion.

6) Mettre en œuvre des travaux de planification stratégique

Lors de l'Assemblée générale de 2009, nous avons fêté les 5 années d'existence de l'Agence. Le constat de l'accroissement de ses activités et de son rayonnement régional a fait considérer qu'il était important de bien redéfinir les objets de la mission de l'Agence ainsi que les objectifs en lien avec cette mission.

De plus, la multiplication des projets et des partenariats auxquels l'Agence est associée, en Montérégie mais également à l'extérieur de la région, ont conduit les administrateurs et la permanence à s'interroger sur la stratégie de développement de l'Agence. À la toute fin de l'année 2009, une première réunion a vu la mise en chantier de travaux de planification stratégique. Notre souhait pour 2010 est de poursuivre ces travaux qui aboutiront à l'établissement d'un plan stratégique qui balisera les cinq prochaines années d'activités de l'Agence.



ANNEXE

GÉOMONT
ÉTATS FINANCIERS
31 DÉCEMBRE 2009

THIBAUT-CHAGNON
GAUDREAU-OUIMET
CGA INC



GÉOMONT
TABLE DES MATIÈRES
31 DÉCEMBRE 2009

	<u>Pages</u>
Rapport de mission d'examen	2
Résultats	3
Évolution des actifs nets	4
Bilan	5
Notes complémentaires	6
Renseignements supplémentaires	7
Annexe A - Produits projets	
Annexe B - Charges projets	



RAPPORT DE MISSION D'EXAMEN

Aux administrateurs de
"GÉOMONT"

Nous avons procédé à l'examen du bilan de "GÉOMONT" au **31 décembre 2009** ainsi que des états des résultats et de l'évolution des actifs nets de l'exercice terminé à cette date. Notre examen a été effectué conformément aux normes d'examen généralement reconnues du Canada et a donc consisté essentiellement en prise de renseignements, procédés analytiques et discussions portant sur les renseignements qui nous ont été fournis par la société.

Un examen ne constitue pas une vérification et, par conséquent, nous n'exprimons pas une opinion de vérificateur sur ces états financiers.

Au cours de notre examen, nous n'avons rien relevé qui nous porte à croire que ces états financiers ne sont pas conformes, à tous les égards importants, aux principes comptables généralement reconnus du Canada.

Thibault, Chagnon, Gaudreau, Ouimet c.é.

Experts-Comptables

St-Hyacinthe (Québec)

Le 12 mars 2010



GÉOMONT
RÉSULTATS

Exercice terminé le 31 décembre 2009

	<u>2009</u>	<u>2008</u>
PRODUITS		
Projets (Annexe A)	218 226 \$	100 588 \$
Activités	250	408
Prestations de services aux membres	10 670	12 318
Subvention programme cadre du Ministère de l'agriculture, pêche et alimentation du Québec	<u>12 000</u>	<u>-</u>
	<u>241 146</u>	<u>113 314</u>
CHARGES		
Projets (Annexe B)	105 905	33 730
Activités	1 841	725
Prestations de services aux membres	781	588
Permanence, salaires et avantages sociaux	113 419	67 052
Publicité	778	-
Assurances	1 161	1 143
Fournitures de bureau et papeterie	2 599	3 805
Honoraires professionnels	800	895
Frais bancaires	833	894
Matériel informatique et équipements	<u>8 603</u>	<u>3 251</u>
	<u>236 720</u>	<u>112 083</u>
EXCÉDENT DES PRODUITS PAR RAPPORT AUX CHARGES	<u>4 426 \$</u>	<u>1 231 \$</u>

Non vérifié

GÉOMONT
ÉVOLUTION DES ACTIFS NETS
Exercice terminé le 31 décembre 2009

	Non affectés	
	<u>2009</u>	<u>2008</u>
SOLDE AU DÉBUT	64 670 \$	63 439 \$
Excédent des produits par rapport aux charges	<u>4 426</u>	<u>1 231</u>
SOLDE À LA FIN	<u><u>69 096</u></u> \$	<u><u>64 670</u></u> \$

Non vérifié

GÉOMONT
BILAN
Au 31 décembre 2009

	<u>2009</u>	<u>2008</u>
<u>ACTIF</u>		
À COURT TERME		
Encaisse	39 464 \$	53 459 \$
Comptes clients	<u>35 481</u>	<u>13 840</u>
	<u>74 945 \$</u>	<u>67 299 \$</u>
 <u>PASSIF</u>		
À COURT TERME		
Frais courus	750 \$	700 \$
Vacances à payer	1 421	840
Taxes à la consommation	<u>3 678</u>	<u>1 089</u>
	5 849	2 629
 <u>ACTIFS NETS</u>		
NON AFFECTÉS	<u>69 096</u>	<u>64 670</u>
	<u>74 945 \$</u>	<u>67 299 \$</u>

Approuvé au nom du conseil d'administration

Administrateur

Non vérifié

GÉOMONT
NOTES COMPLÉMENTAIRES
Au 31 décembre 2009

1- STATUT ET NATURE DES ACTIVITÉS

"GÉOMONT", constituée en vertu de la partie III de la Loi sur les compagnies du Québec, a pour but principal de promouvoir la géomatique en montérégie.

2- PRINCIPALES CONVENTIONS COMPTABLES

Constatation des produits

L'organisme applique la méthode du report pour comptabiliser les apports. Les apports affectés sont constatés à titre de produits de l'exercice au cours duquel les charges connexes sont engagées. Les apports non affectés sont constatés à titre de produits lorsqu'ils sont reçus ou à recevoir si le montant à recevoir peut faire l'objet d'une estimation raisonnable et que sa réception est raisonnablement assurée. Les apports reçus à titre de dotations sont constatés à titre d'augmentations directes des actifs nets.

Immobilisations détenues par de petits organismes

Les achats d'immobilisations sont imputés aux charges de l'exercice au moment de leur acquisition. Au cours de l'exercice, un montant de 8 603 \$ (3 227 \$ en 2008) a été passé en charges. La principale catégorie d'immobilisation détenue est :

Matériel informatique et équipements

3- FLUX DE TRÉSORERIE

L'état des flux de trésorerie n'est pas présenté, car il ne fournirait pas d'information supplémentaire utile pour la compréhension des flux de trésorerie de l'exercice.

4- INSTRUMENTS FINANCIERS

Risque de crédit

La société ne court aucun risque de crédit significatif à l'égard de ses actifs financiers.

Juste valeur

La juste valeur de l'encaisse, des comptes clients, des frais courus, des vacances à payer et des taxes à la consommation est équivalente à la valeur comptable étant donné leur échéance.

Non vérifié

RENSEIGNEMENTS SUPPLÉMENTAIRES

Exercice terminé le 31 décembre 2009

	<u>2009</u>	<u>2008</u>
ANNEXE A - PRODUITS PROJETS		
Orthophotos - 2006	180 \$	2 390 \$
Orthophotos - 2009	99 692	4 250
Diagnostic érosion Yamaska - phase 1	-	29 861
Diagnostic érosion Yamaska - phase 2	25 893	8 905
Cartographie des milieux humides	-	29 407
Évolution des milieux humides	-	7 525
Géomatique bassins versants	3 539	3 250
Collisions routières & chevreuil	15 000	15 000
Correlator 3D	32 407	-
PDG - MRC Lajemmerais	29 572	-
Projet INRS - Eaux souterraines	3 400	-
Traceur	1 208	-
Superficies forestières 2009	7 335	-
	<u>218 226 \$</u>	<u>100 588 \$</u>

ANNEXE B - CHARGES PROJETS		
Orthophotos - 2006	16 \$	102 \$
Orthophotos - 2009	72 238	1 877
Diagnostic érosion Yamaska - phase 1	-	1 597
Diagnostic érosion Yamaska - phase 2	932	470
Cartographie des milieux humides	-	24 121
Évolution des milieux humides	-	5 480
Géomatique bassins versants	289	32
Collisions routières & chevreuil	699	51
Correlator 3D	31 321	-
PDG - MRC Lajemmerais	336	-
Projet INRS - Eaux souterraines	74	-
	<u>105 905 \$</u>	<u>33 730 \$</u>

Non vérifié