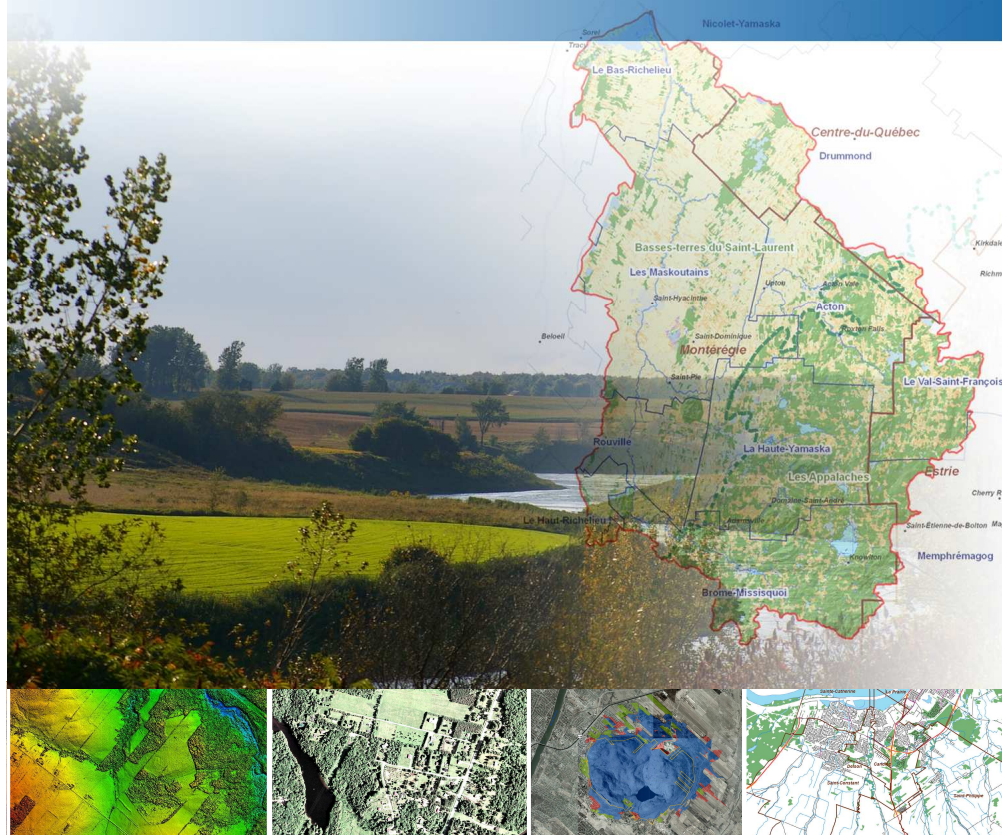


# GÉOMONT

LA MONTÉRÉGIE À LA CARTE



*Crédit photo de la rivière Yamaska : Yvon Pesant*

RAPPORT ANNUEL 2008

## Agence géomatique montréalaise

1355, rue Gauvin  
Bureau 3300  
Saint-Hyacinthe  
(Québec) J2S 8W7

Téléphone : (450) 773-2743  
Télécopie : (450) 778-6540  
Messagerie : info@geomont.qc.ca

# TABLE DES MATIÈRES



Mot du président.....	3
Première partie : L'Agence	
Statuts.....	4
Mission.....	4
Administrateurs et officiers.....	5
L'équipe 2008.....	6
Liste des membres.....	7
Deuxième partie : Activités de GéoMont en 2008	
1. Assemblée générale annuelle 2008.....	10
2. Conseil d'administration.....	10
3. Communications.....	11
4. Projets réalisés en 2008.....	12
5. Soutien aux membres de l'Agence.....	17
6. Projets potentiels et à venir pour 2009.....	17
Troisième partie : Plan d'action 2009.....	19
Annexe.....	20
États financiers au 31 décembre 2008	

## MOT DU PRÉSIDENT

*Déjà cinq années d'existence pour GéoMont!*

*C'est une étape significative qui a été franchie par notre organisation qui, peu à peu et à force de travail poursuit son développement tout en offrant une gamme de plus en plus variée de services à ses membres et plus généralement à l'ensemble des gestionnaires du territoire de la Montérégie.*

*Je tiens tout d'abord à évoquer le départ de Monsieur Gérard Boutin de la présidence de GéoMont, ce dernier ayant pris une retraite bien méritée de ses fonctions de directeur régional du MAPAQ Montérégie-Est. Gérard Boutin a été un des membres fondateurs de GéoMont et fait partie de ceux qui, dès le début, ont cru à cette initiative tout en offrant une vision éclairée des orientations à prendre pour parvenir à passer du projet à sa concrétisation. La présidence que j'ai le privilège d'assumer est d'ores et déjà ancrée dans la continuité de la pensée et de la vision de mon prédécesseur.*



*2008 a été encore une fois une année bien remplie pour GéoMont. Au printemps, l'Agence présentait devant plus de 100 personnes les résultats du projet de cartographie des milieux humides de la Montérégie. La qualité et l'ampleur du travail accompli autant que le modèle de partenariat mis en place a sans nul doute établi un nouveau standard dans ce domaine. Depuis, près de 300 atlas des milieux humides de la Montérégie ont été diffusés en région mais aussi ailleurs au Québec où des démarches inspirées du projet montérégien ont vu le jour.*

*À la même période, l'Agence et ses partenaires livraient une série d'atlas électroniques contenant les résultats du diagnostic de l'érosion du bassin versant de la rivière Yamaska. Parmi les données à référence spatiales fournies aux intervenants impliqués dans la lutte contre l'érosion des sols agraires, GéoMont fournissait un recensement par photo-interprétation de plus de 10 000 marques d'érosion sur l'ensemble du bassin versant de la Yamaska. Un réel tour de force technologique et humain!*

*À l'automne, l'Agence, en partenariat étroit avec Transports Québec et le ministère des Ressources naturelles et de la Faune, débutait les travaux d'analyse spatiale des conditions environnementales propices aux collisions routières avec le cerf de Virginie. Ce projet est une fois encore le fruit d'un partenariat fondé sur le désenclavement des expertises, des informations et des moyens humains et technologiques en vue d'un objectif commun. Une recette qui s'avère être en quelque sorte la marque de commerce des projets géomatiques développés en Montérégie.*

*L'année 2009 se dessine déjà et recèle de nouveaux défis pour l'Agence qui devra continuer son développement pour assurer un service en progression constante à la collectivité des utilisateurs de la géomatique en Montérégie.*

*Je tiens par ailleurs à féliciter l'équipe de GéoMont, son coordonnateur Julien Belvisi, pour qui 2008 a été une année difficile avec la perte d'un être cher, les membres du conseil d'administration de GéoMont, ainsi que ses collaborateurs qui par leur énergie et leur professionnalisme apportent dynamisme et créativité à notre Agence.*

*Je vous souhaite à toutes et à tous une bonne lecture.*

A handwritten signature in blue ink, appearing to read 'Luc Dumouchel'. The signature is fluid and cursive.

LUC DUMOUCHEL, président

# PREMIÈRE PARTIE : L'Agence



## Statuts

GéoMont a été enregistrée le 27 novembre 2003 en vertu de la Partie III de la Loi sur les compagnies.

## Mission

Les objets pour lesquels GéoMont a été constituée sont les suivants :

1. Réseauter les personnes et organismes publics en vue de développer leur usage de la géomatique.
2. Construire et exploiter un système d'information géographique à caractère économique, social, culturel et environnemental.
3. Faciliter la prise de décision en matière d'aménagement et de développement du territoire.
4. Définir des services publics basés sur la géomatique.
5. Offrir un soutien en matière d'activités de formation et d'information dans le domaine de la géomatique.
6. Réaliser des mandats en géomatique dans une perspective de développement durable en support au développement local et régional.
7. Faciliter le partage d'expertise, de données et d'information entre les partenaires.
8. Fournir à ses membres des services de toutes natures en relation avec les objets de l'Agence.
9. Solliciter et recueillir auprès des entreprises privées, des institutions financières, des institutions privées ou publiques, des corps politiques et des différents paliers de gouvernement (fédéral, provincial et municipal) des fonds et de l'argent pour promouvoir les intérêts et réaliser les objets de l'Agence; organiser des campagnes de souscription.
10. Recevoir des dons, legs ou autres contributions de même nature en argent, en valeurs mobilières ou immobilières, administrer de tels dons, legs et contributions.
11. Acquérir par achat, location ou autrement posséder, exploiter des biens meubles et immeubles nécessaires aux fins ci-dessus mentionnées.

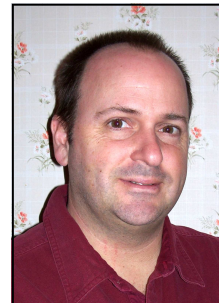
## ADMINISTRATEURS ET OFFICIERS



**Luc Dumouchel**  
Président  
Agence forestière  
de la Montérégie  
*Fin de mandat : 2008*



**François Lestage**  
Vice-président  
AARQ (Association  
des aménagistes  
régionaux du Québec)  
MRC des Maskoutains  
*Fin de mandat : 2009*



**Christian Forget**  
Vice-président  
Club agro-environnemental  
Agri-Conseils Maska  
*Fin de mandat : 2009*



**Marcel Beaudoin**  
Secrétaire  
MTQ (Ministère des  
Transports du Québec)  
*Fin de mandat : 2008*



**Kathleen MacKay**  
Administratrice  
MDDEP (Ministère du  
Développement durable, de  
l'Environnement et des Parcs)  
*Fin de mandat : 2008*



**Francis Lajoie**  
Administrateur  
MRC de  
Beauharnois-Salaberry  
*Fin de mandat : 2009*



**Marie-Ève Perreault**  
Administratrice  
MAMROT (Ministère des  
Affaires municipales, des  
Régions et de l'Occupation  
du Territoire)  
*Fin de mandat : 2008*



**Michel Letendre**  
Administrateur  
MRNF (Ministère des  
Ressources naturelles et de la  
Faune - secteur Faune)  
*Fin de mandat : 2008*



**Ghislain Poisson**  
Administrateur  
MAPAQ (Ministère de  
l'Agriculture, des  
Pêcheries et de l'Alimentation  
du Québec)  
*Fin de mandat : 2009*

## L'ÉQUIPE 2008



**Julien Belvisi** est coordonnateur de GéoMont depuis 2006. Il détient une maîtrise en Aménagement du Territoire de l'Université de Toulouse le Mirail (France) ainsi qu'une maîtrise en sciences géomatiques de l'École Nationale du Génie Rural, des Eaux et des Forêts (France).



**Patrick Desautels** détient un baccalauréat Sc. Géomatique appliquée de l'Université de Sherbrooke. En début d'année, Patrick a pris en charge le **projet d'évaluation des changements des terres humides entre 1964 et 2006 - secteur de la Montérégie**. Depuis le mois d'avril et ce jusqu'au mois de janvier 2009, Patrick a été embauché par le COGEBY pour réaliser le **projet d'harmonisation de la géomatique pour le COGEBY, le COVABAR et la CBVBM**. Patrick demeure néanmoins dans nos locaux puisque GéoMont a reçu le mandat de supporter ce dernier au niveau logistique et technique.



**Kossy Sokpoh** est architecte de formation. Il détient un DESS en Management Urbain et de la Construction de l'Université de Genève (Suisse). Il possède par ailleurs un DESS en Système d'information géographique de l'Université du Québec à Montréal (UQAM). Kossy a été embauché au mois de novembre et ce, jusqu'au mois d'avril 2009 pour prendre en charge la production de la base de données spatialisée des plans de drainages agricoles de l'est de la Montérégie, volet qui s'inscrit dans le cadre de la **phase 2 du projet de diagnostic de l'érosion du bassin versant de la rivière Yamaska**.



**Guillaume Paré** détient une maîtrise en Géographie et télédétection de l'Université de Sherbrooke. Il est par ailleurs bachelier en Géologie de l'Université du Québec à Montréal (UQAM). Durant l'année 2007 et jusqu'au printemps 2008, Guillaume a pris en charge la photo-interprétation des marques d'érosion du bassin versant de la rivière Yamaska, volet qui s'inscrivait dans le cadre de la **première phase du projet de diagnostic de l'érosion du bassin versant de la rivière Yamaska**.

## LISTE DES MEMBRES DE L'AGENCE

	Nom de l'organisme membre	Catégorie	Forme d'adhésion	Année d'adhésion
1	Club Agri Conseils Maska	Club agroenvironnemental	partenaire	2005
2	Club Agri-action de la Montérégie Inc.	Club agroenvironnemental	partenaire	2004
3	Club Agri-Durable	Club agroenvironnemental	partenaire	2004
4	Club Agrinove inc.	Club agroenvironnemental	partenaire	2007
5	Club AgroActon	Club agroenvironnemental	partenaire	2004
6	Club agroenvironnemental Agri-Avenir	Club agroenvironnemental	partenaire	2004
7	Club agroenvironnemental du Bassin La-Guerre	Club agroenvironnemental	partenaire	2004
8	Club Agroenvironnemental du Suroît	Club agroenvironnemental	partenaire	2005
9	Club Agroenvironnemental en pommiculture du Québec	Club agroenvironnemental	partenaire	2005
10	Club Agroenvironnemental Lavallière INC	Club agroenvironnemental	partenaire	2005
11	Club Agro-Frontière	Club agroenvironnemental	partenaire	2004
12	Club Agro-Moisson Lac Saint-Louis	Club agroenvironnemental	partenaire	2005
13	Club Consersol Vert Cher	Club agroenvironnemental	partenaire	2005
14	Club Sol-Art Inc.	Club agroenvironnemental	partenaire	2005
15	Club Techno-Champ 2000	Club agroenvironnemental	partenaire	2004
16	Dura-Club inc.	Club agroenvironnemental	partenaire	2005
17	Groupe Conseil Montérégie Sud	Club agroenvironnemental	partenaire	2005
18	Howick Production Club	Club agroenvironnemental	partenaire	2005
19	CCAÉ RAAC (Regroupement des Agriculteurs en Amélioration Continue)	Club conseil	partenaire	2004
20	Club acéricole de la Montérégie-Est	Club conseil	partenaire	2006
21	Club conseil du Corymbe	Club conseil	partenaire	2007
22	Club Conseil les Patriotes	Club conseil	partenaire	2004
23	Coopérative agricole des Beaux-Champs	Coopérative agricole	partenaire	2004
24	Environnement Canada - Service canadien de la faune, région du Québec	Ministère fédéral	partenaire	2006
25	Parcs Canada	Ministère fédéral	partenaire	2005
26	Agence de développement de réseaux locaux de services de santé et des services sociaux - Montérégie	Ministère provincial	partenaire	2007
27	Conférence régionale des élus (CRE)	Ministère provincial	partenaire	2007
28	CPTAQ, commission de protection du territoire agricole du Québec	Ministère provincial	partenaire	2006
29	Direction régionale de la sécurité civile de la Montérégie et de l'Estrie	Ministère provincial	partenaire	2005
30	MAMR, Ministère des Affaires municipales et des Régions, Direction de la Montérégie	Ministère provincial	partenaire	2007
31	MAMR, Ministère des Affaires municipales et des Régions, Direction de l'infrastructure municipale et de la géomatique	Ministère provincial	partenaire	2006

32	MAPAQ, Ministère de l'Agriculture, des Pêcheries et de l'Alimentation du Québec, direction régionale de la Montérégie, secteur Est	Ministère provincial	partenaire	2004
33	MAPAQ, Ministère de l'Agriculture, des Pêcheries et de l'Alimentation du Québec, direction régionale de la Montérégie, secteur Ouest	Ministère provincial	partenaire	2007
34	MDDEP, Ministère de l'environnement, Direction des ressources informationnelles	Ministère provincial	partenaire	2007
35	MDDEP, Ministère de l'environnement, Direction régionale de l'analyse et de l'expertise de l'Estrie et de la Montérégie	Ministère provincial	partenaire	2005
36	MDEIE, Ministère du Développement Économique, de l'Innovation et de l'Exportation	Ministère provincial	partenaire	2007
37	MRNF, Ministère des Ressources naturelles, de la faune et des parcs, direction de l'aménagement de la faune de Montréal, de Laval et de la Montérégie	Ministère provincial	partenaire	2005
38	MTQ, Ministère des Transports du Québec, Direction de l'Est-de-la-Montérégie	Ministère provincial	partenaire	2004
39	MTQ, Ministère des Transports du Québec, Direction de l'Ouest-de-la-Montérégie	Ministère provincial	partenaire	2004
40	MRC, Municipalité régionale de comté d'Acton	MRC	partenaire	2004
41	MRC, Municipalité régionale de comté de Beauharnois-Salaberry	MRC	partenaire	2006
42	MRC, Municipalité régionale de comté de Brome-Missisquoi	MRC	partenaire	2004
43	MRC, Municipalité régionale de comté de la Haute-Yamaska	MRC	partenaire	2006
44	MRC, Municipalité régionale de comté de La Vallée-du-Richelieu	MRC	partenaire	2004
45	MRC, Municipalité régionale de comté de Lajemmerais	MRC	partenaire	2008
46	MRC, Municipalité régionale de comté de Rousillon	MRC	partenaire	2004
47	MRC, Municipalité régionale de comté de Rouville	MRC	partenaire	2004
48	MRC, Municipalité régionale de comté de Vaudreuil-Soulanges	MRC	partenaire	2005
49	MRC, Municipalité régionale de comté des Jardins-de-Napierville	MRC	partenaire	2006
50	MRC, Municipalité régionale de comté des Maskoutains	MRC	partenaire	2004
51	MRC, Municipalité régionale de comté du Haut-Saint-Laurent	MRC	partenaire	2004
52	Service technique de la ville de Saint-Basile-le-Grand	Municipalité	partenaire	2005
53	Ville de Chambly	Municipalité	partenaire	2005
54	Ville de Salaberry-de-Valleyfield	Municipalité	partenaire	2007



55	CBVBM, Corporation Bassin Versant Baie Missisquoi	Organisme de bassin versant	partenaire	2004
56	COGEBY, Conseil de gestion du bassin versant de la Yamaska	Organisme de bassin versant	partenaire	2004
57	COVABAR, Comité de concertation et de valorisation du bassin de la rivière Richelieu	Organisme de bassin versant	partenaire	2004
58	SCABRIC, Société de conservation et d'aménagement du bassin versant de la rivière Châteauguay	Organisme de bassin versant	partenaire	2006
59	SQ, Sûreté du Québec	Organisme provincial	partenaire	2004
60	AFM, Agence forestière de la Montérégie	OSBL	partenaire	2005
61	Canards Illimités Canada	OSBL	partenaire	2006
62	Centre de la nature du mont Saint-Hilaire	OSBL	partenaire	2004
63	CIME, Centre d'interprétation du milieu écologique du Haut-Richelieu	OSBL	partenaire	2005
64	Corridor Appalachien (ACA)	OSBL	partenaire	2006
65	Fédération de l'UPA (Union des producteurs agricoles) de Saint-Jean - Valleyfield	OSBL	partenaire	2004
66	Fondation Les Oiseleurs du Québec Inc.	OSBL	partenaire	2005
67	Héritage Saint-Bernard	OSBL	partenaire	2008
68	Nature-Action Québec	OSBL	partenaire	2005
69	PRISME, Consortium Production en régie intégrée du sud de Montréal enr.	OSBL	partenaire	2005
70	Syndicat des producteurs de bois de l'Estrie	OSBL	partenaire	2004
71	Chabot, Pomerleau et associés	Société privée	associé	2004
72	Demers Gobeil Mercier et ass.	Société privée	associé	2005
73	F. Bernard Experts-conseils	Société privée	associé	2008
74	Gaz Métro	Société privée	associé	2006
75	Gynnie Tremblay, Consultante	Société privée	associé	2008
76	Le Groupe Desfor Senc.	Société privée	associé	2004
77	Fédération de l'UPA de Saint-Hyacinthe	Syndicat agricole	partenaire	2005
78	Cartothèque de l'Université de Sherbrooke	Universités et unités de recherche	partenaire	2008
79	GREZOSP Groupe de recherche en épidémiologie des zoonoses et santé publique. Faculté de médecine vétérinaire de l'UdM et Agence de Santé publique du Canada	Universités et unités de recherche	partenaire	2006
80	Université du Québec à Trois-Rivières	Universités et unités de recherche	partenaire	2007
81	Communauté Métropolitaine de Montréal (CMM)	Autres	partenaire	2007

# DEUXIÈME PARTIE : Activités de GéoMont en 2008



## 1. Assemblée générale annuelle 2008

GéoMont a tenu sa cinquième assemblée générale annuelle le 18 mars 2008, de 9h30 à 11h30 dans la salle polyvalente de la bibliothèque municipale de Beloeil en présence d'une vingtaine de personnes.

## 2. Conseil d'administration

L'assemblée générale fut aussi l'occasion de procéder à l'élection ou la réélection de quatre (4) postes d'administrateurs :

- M. Gérard Boutin, au poste de Président
- M. Christian Forget, au poste de Trésorier
- M. François Lestage, au poste d'administrateur
- M. Francis Lajoie, au poste d'administrateur

Chacun des membres sortants a été réélu pour une période de deux (2) années. Les quatre officiers ont été reconduits dans leurs fonctions lors de la réunion du conseil d'administration du 14 mai 2008. Cependant, il est à noter qu'à cette occasion, M. Gérard Boutin a démissionné de son poste de président de GéoMont du fait qu'il prenait sa retraite du MAPAQ.

Le conseil d'administration a donc résolu d'accepter la candidature de M. Luc Dumouchel au poste de Président. Quant au siège de vice-président, il a été attribué à M. François Lestage. Enfin, le conseil d'administration a entériné la candidature de M. Ghislain Poisson au poste d'administrateur laissé vacant par les modifications de sièges consécutives au départ de M. Boutin.

Au cours de l'année 2008, le conseil d'administration de l'Agence s'est réuni à cinq reprises aux dates et lieux suivants :

- **Le mardi 15 janvier**, au MDDEP (dir. Estrie et Montérégie) à Longueuil
- **Le mercredi 27 février**, à la MRC des Maskoutains à Saint-Hyacinthe
- **Le mercredi 14 mai**, au MAPAQ (dir. Est de la Montérégie) à Saint-Hyacinthe
- **Le mercredi 3 septembre**, à la MRC de Beauharnois-Salaberry à Beauharnois
- **Le lundi 3 novembre**, au MAPAQ (dir. Est de la Montérégie) à Saint-Hyacinthe





### 3. Communications

#### 3.1 Site Internet

La permanence de GéoMont met régulièrement à jour son site Internet (<http://www.geomont.qc.ca>). La mise à jour de certains liens (« Banque de données » et « L'équipe ») n'est pas complétée et devrait se faire durant l'été 2009. De même, il est prévu de corriger un problème identifié de compatibilité du site avec les navigateurs Web Netscape et FireFox.



Menu d'accueil du site Internet de GéoMont



Page d'accueil du bulletin Info GéoMont

#### 3.2 Bulletin de liaison

Au courant de l'hiver 2008, GéoMont a diffusé à ses membres le second numéro de son bulletin d'information *Info GéoMont* qui fait le point sur l'actualité des projets et activités en cours à l'Agence. La distribution du bulletin se fait par courriel aux membres ainsi que via le site Internet.

#### 3.3 Communiqués de presse

Le 25 mars, GéoMont émettait sur son site Internet un communiqué marquant la publication de la nouvelle cartographie des milieux humides de la Montérégie.

#### 3.4 Conférences

En 2008, Julien Belvisi a participé en tant que conférencier à une série d'activités dont voici la liste :

- **21 janvier** à Saint-Hyacinthe : Atelier d'échanges entre le Québec et le Nouveau-Brunswick intitulé "Géomatique appliquée à la régie des sols : pour des terres bien égouttées et une eau propre", organisé par la fédération de l'UPA de Saint-Hyacinthe
- **23 avril** à Saint-Alphonse-de-Granby : Activité de lancement de la carte de base des milieux humides de la Montérégie, organisée conjointement par l'AFM et GéoMont
- **13 mai** à Drummondville : Colloque sur le thème : La géomatique et le développement durable, organisé par l'Association de Géomatique Municipale du Québec (AGMQ)
- **22 mai** à Cowansville : Activité de formation auprès de conseillers forestiers sur l'Atlas des milieux humides de la Montérégie, organisée par l'AFM
- **5 juin** à Saguenay : Colloque VisionGÉOMATIQUE'08 organisé par le Centre de géomatique du Québec
- **18 juin** à Saint-Hyacinthe : Activité d'information sur le thème : Géomatique et réduction de la pollution diffuse
- **9-10 octobre** à Sorel-Tracy : Colloque régional de l'Association des aménagistes régionaux du Québec (AARQ)



## 4. Projets réalisés

### 4.1 Cartographie des milieux humides de la Montérégie

Le 23 avril et devant plus de 100 personnes, GéoMont lançait la publication des résultats du projet de cartographie des milieux humides de la Montérégie.

Rappelons que ce projet réalisé en collaboration avec Canards Illimités Canada (bureaux de Québec) et échelonné sur 2007 et 2008, a permis la production d'une **cartographie des milieux humides de 0.5 hectare et plus pour l'ensemble du territoire régional**. Les travaux de GéoMont, par leur ampleur, leur précision et la technologie déployée, constituent une prouesse à l'échelle du Québec. La Montérégie se dote ainsi d'un outil d'information et d'aide à la décision fiable et actualisé répondant de manière adéquate aux besoins de nombreux gestionnaires du territoire impliqués dans l'aménagement, la protection et la mise en valeur de ces espaces naturels.

**Plus de 300 atlas électroniques** contenant l'ensemble des données produites ont été distribués gratuitement aux intervenants concernés par la gestion des milieux humides, incluant l'ensemble des municipalités locales de la Montérégie.

Par ailleurs, GéoMont tient à remercier les partenaires qui, par leur soutien financier et humain, ont contribué à la réalisation de ce projet : le ministère des Ressources naturelles et de la Faune (MRNF, direction générale régionale de l'Estrie, de Montréal et de la Montérégie), le ministère de l'Agriculture, des Pêcheries et de l'Alimentation du Québec (MAPAQ, directions Est et Ouest de la Montérégie), le ministère du Développement durable, de l'Environnement et des Parcs (MDDEP, direction régionale de l'analyse et de l'expertise de l'Estrie et de la Montérégie & Direction du patrimoine écologique et des parcs), Canards Illimités Canada (bureaux de Québec), les MRC Le Haut-Saint-Laurent, Les Maskoutains, Brome-Missisquoi, Vaudreuil-Soulanges, Beauharnois-Salaberry, Le Haut-Richelieu, La Haute-Yamaska, Pierre-De-Saurel, et Rouville, l'Agence forestière de la Montérégie (AFM), le Service canadien de la faune (SCF-Qc), le Centre d'interprétation du milieu écologique du Haut-Richelieu (CIME), le Conseil régional de l'environnement de la Montérégie (CREM), la Société de Conservation et d'Aménagement du Bassin de la Rivière Châteauguay (SCABRIC), le Conseil de gestion du bassin versant de la Yamaska (COGEBY) et le Comité de concertation et de valorisation du bassin de la rivière Richelieu (COVABAR).

Enfin GéoMont désire souligner que ce projet a été rendu possible grâce à **l'appui financier majeur du volet II du Programme de mise en valeur des ressources du milieu forestier** du ministère des Ressources naturelles et de la Faune.



Étiquette de l'atlas des milieux humides de la Montérégie



## 4.2 Diagnostic de l'érosion du bassin versant de la rivière Yamaska

### ⇒ *Fin de la phase 1*

Le 21 janvier 2008 avait lieu au Domaine de l'Érable (Sainte-Rosalie) une journée d'atelier et d'échanges intitulée "Géomatique appliquée à la régie des sols : pour des terres bien égouttées et une eau propre". Cet événement, organisé conjointement par GéoMont, la Fédération de l'UPA de Saint-Hyacinthe, le Centre de conservation des sols et de l'eau de l'Est du Canada (CCSEEC), et l'Agence forestière de la Montérégie, marquait la publication des résultats du projet « **Diagnostic de l'érosion dans deux bassins versants situés au Québec et au Nouveau-Brunswick et transfert d'expertise technique pour accélérer l'adoption de pratiques bénéfiques (PGB)** » auquel l'agence géomatique participait depuis le printemps 2007.

Rappelons que l'objectif central du projet était de développer une série d'outils à référence spatiale pour l'ensemble des quelques 4 784 km<sup>2</sup> du bassin versant de la rivière Yamaska, à destination de tous les organismes et intervenants concernés par la problématique de l'érosion hydrique à travers le territoire.

Deux **ateliers de transfert d'expertise technique** en matière de diagnostic de l'érosion hydrique ont eu lieu (13 et 14 août 2007 au Nouveau-Brunswick et 21 janvier au Québec) et ont suscité un vif intérêt parmi les intervenants agricoles des deux provinces.

Concrètement, ce sont 1 197 exploitations agricoles membres des 20 clubs-conseils en agroenvironnement, 94 municipalités, 10 MRC et tous les conseillers des différents centres de services de la Montérégie-Est (COGEBY, UPA, IRDA, MDDEP et MAPAQ) qui ont maintenant accès à l'information contenue dans l'atlas. Ce dernier leur permet maintenant de cibler avec efficacité et précision les endroits de zones riveraines les plus vulnérables à l'érosion hydrique. En effet, l'étude a permis d'identifier plus de 10 000 marques importantes d'érosion sur le bassin versant. C'est donc grâce au support apporté par des programmes de soutien tels que Prime-Vert, que les conseillers en agriculture pourront mieux diriger les producteurs agricoles dans leurs démarches agroenvironnementales.

### ⇒ *Début de la phase 2*

Sur les bases de la réussite de la première phase du projet, l'UPA en partenariat avec de nombreux organismes du milieu dont GéoMont, a initié la réalisation d'une seconde phase du projet intitulé « Application de PGB dans les sous-bassins prioritaires du bassin versant de la rivière Yamaska et transfert d'expertise technique avec le Nouveau-Brunswick, volet 2 ». Ce projet qui a débuté en avril 2008 prendra fin en mars 2009.

Pour l'Agence, cette phase 2 vise principalement à bonifier l'atlas développé en phase 1 avec l'intégration, entre autre, de l'ensemble des plans de drainage agricoles archivés au MAPAQ (dir. Est de la Montérégie) situés sur le bassin versant de la rivière Yamaska. Chacun des plans sera numérisé puis indexé spatialement de sorte que les utilisateurs finaux pourront y accéder aisément au travers de la nouvelle version de l'atlas qui sera disponible dès l'hiver 2009.



*Pochette de l'atlas du bassin versant de la rivière Yamaska*



## 4.3 Évaluation des changements des terres humides entre 1964 et 2006

### - secteur de la Montérégie

De février à mars 2008, GéoMont a réalisé une étude sur l'évolution des terres humides en Montérégie.

Financée par le Service canadien de la faune (SCF) d'Environnement Canada, cette étude visait à caractériser le changement des milieux humides en Montérégie depuis les 40 dernières années. Les secteurs ciblés se limitaient à certains territoires protégés de la Montérégie et à quelques autres secteurs choisis par le SCF. Les résultats du projet de cartographie des milieux humides de la Montérégie réalisé par GéoMont en 2007-2008 furent mis à profit dans le cadre de cette étude.

C'est par photo-interprétation de photographies aériennes de 1964 et par comparaison avec la cartographie réalisée en 2007 par GéoMont que le recul des milieux humides de la Montérégie situés en territoire non protégé a été démontré. Les zones protégées par un décret fédéral ont quant à elles connu un statu quo au niveau de leur évolution depuis 1964.

Les secteurs protégés ciblés furent les refuges d'oiseaux migrateurs (ROM) de Philipsburgh, du Mont Saint-Hilaire, de l'île de la Couvée et de l'île aux Hérons, ainsi que les réserves nationales de faune (RNF) du lac Saint-François, des îles de la Paix et des îles de Contrecoeur.

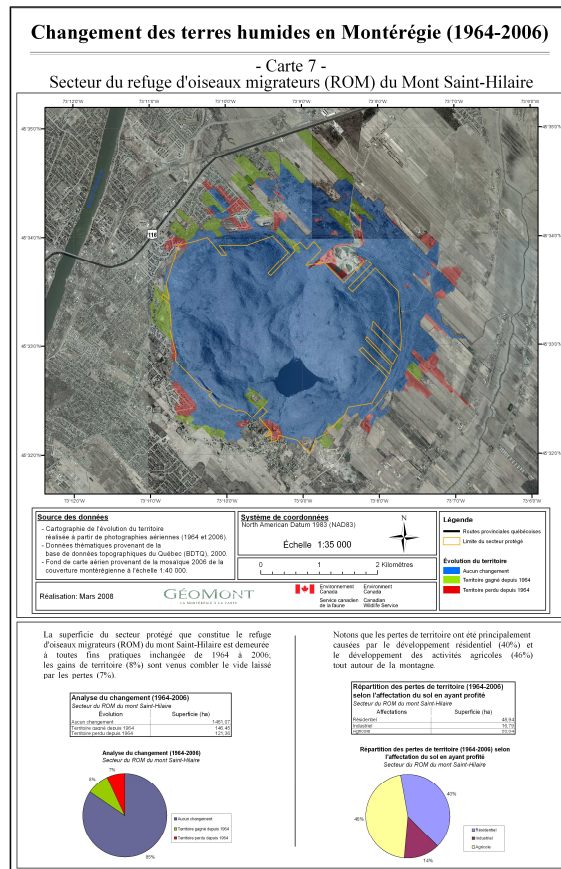
En outre, des recommandations sur le monitoring des milieux humides ont été émises auprès du SCF au niveau de l'échelle des photographies aériennes utilisées, des méthodes de photo-interprétation à privilégier ainsi qu'au niveau de la fréquence du suivi de la situation des terres humides.

## 4.4 Soutien à la réalisation du Plan directeur géomatique de la MRC de Lajemmerais

Depuis maintenant plus d'un an, la MRC de Lajemmerais s'est engagée dans un processus visant à mettre en place une **unité géomatique interne** dédiée à appuyer les différents services de la MRC dans la réalisation de leurs mandats respectifs.

Dans ce contexte, la MRC a pris contact avec GéoMont au printemps 2008 pour que celle-ci fournisse un soutien à la réalisation du **Plan directeur géomatique (PDG)** de la MRC, plan visant à encadrer de manière organisée le processus de géomatisation en cours.

Au mois de juin 2008, GéoMont a remis un rapport d'audit à la MRC contenant une synthèse des besoins et des objectifs en lien avec la mise en place d'une unité géomatique au sein de la MRC. Par la suite, au mois de novembre, GéoMont a produit un guide de référence énumérant les étapes nécessaires pour la mise en place de l'unité géomatique ainsi que les modalités de fonctionnement de celle-ci.



Extrait des cartes de changements des terres humides

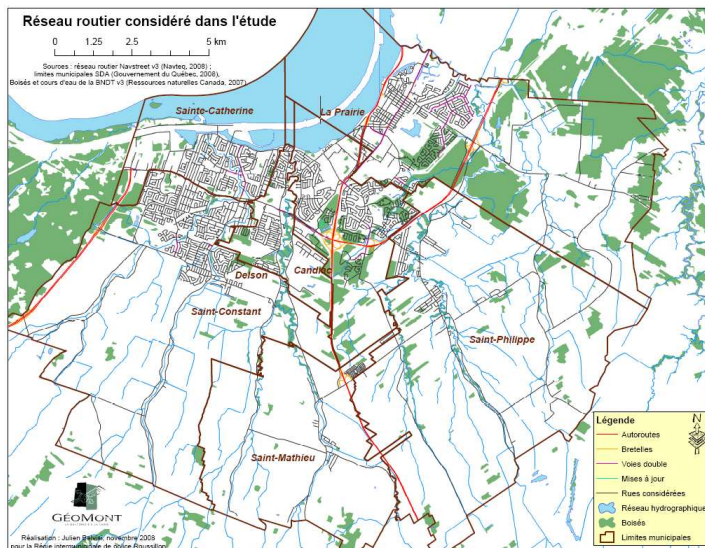


## 4.5 Cartographie du réseau routier patrouillé pour la Régie intermunicipale de police Roussillon

Au mois d'octobre, la Régie intermunicipale de police Roussillon (RIPR) a fait appel aux services de l'Agence dans le cadre de la mise à jour des informations nécessaires à la répartition des contributions annuelles des municipalités desservies par la RIPR.

Plus précisément, il s'agit de réaliser une estimation du kilométrage de rues patrouillées par les auto-patrouilles de la RIPR en utilisant des données telles que la base de données routières Navteq Navstreet et les orthophotos 2007 de la CMM.

Au final, GéoMont a produit un tableau statistique de synthèse des longueurs linéaires de voies patrouillées par municipalité.



Carte synthèse du réseau routier desservi par la RIPR

## 4.6 Photo-interprétation des marques d'érosion du bassin versant de l'Acadie

À l'automne, le Comité de concertation et de valorisation du bassin de la rivière Richelieu (COVABAR) a mandaté GéoMont pour réaliser la photo-interprétation des marques d'érosion du bassin versant de la rivière l'Acadie. Ce projet s'intégrait dans le contexte du Plan d'intervention pour la survie du chevalier cuirvé (2004-2008) financé par le biais du Fond interministériel pour le rétablissement (FIR) des espèces en péril d'Environnement Canada.

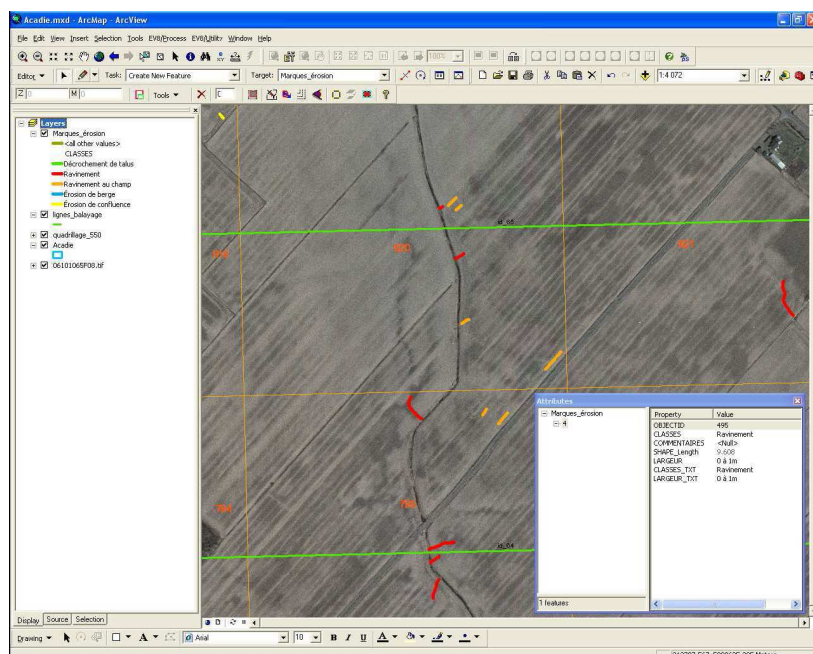


Illustration de la saisie des marques d'érosion par photo-interprétation

financé par le biais du Fond interministériel pour le rétablissement (FIR) des espèces en péril d'Environnement Canada.

Pour GéoMont, il s'agit de reproduire sur ce secteur la méthodologie déployée dans le cadre du projet de diagnostic de l'érosion du bassin versant de la rivière Yamaska, fondée sur la technique de la stéréoscopie (3D) avec l'aide du logiciel DVP-Vectorization. Les photographies utilisées ont été celles du printemps 2006 de la Montérégie au 1 : 40 000e et de la CMM (1 : 15 000e et 1 : 8000e du printemps 2005). Lorsqu'une marque d'érosion était identifiée, elle était numérisée au format linéaire et renseignée (type d'érosion et intensité observée).



## 4.7 Analyse spatiale des conditions environnementales propices aux collisions routières avec le cerf de Virginie

Au mois de septembre, GéoMont entamait la réalisation d'un nouveau projet intitulé « Analyse spatiale des conditions environnementales propices aux collisions routières impliquant le cerf de Virginie. (phase 1)».

Financée par **Transports Québec** et d'une durée de 2 ans, cette étude est réalisée en partenariat avec le ministère des Transports (MTQ), direction de l'Ouest-de-la-Montérégie et le ministère des Ressources naturelles et de la Faune, direction de l'aménagement de la faune de l'Estrie, de Montréal et de la Montérégie.

En résumé, et contrairement à ce que plusieurs travaux affirment, des analyses préliminaires réalisées par le MTQ ont montré que les collisions routières dans le milieu rural de la Montérégie ne sont pas uniformément et aléatoirement distribuées. C'est à partir de ces discontinuités spatiales que se situe ce projet.



Source : Transports Québec

De même, il est reconnu que la présence des boisés joue un rôle déterminant comme facteur de sites accidentogènes véhicules-cerfs. En effet, il existerait une relation tout à fait particulière entre la distance des boisés et la fréquence des accidents. De plus cette particularité serait variable selon les saisons, la typologie des boisés et leur dimension. Il y a aussi lieu de croire que l'organisation spatiale du territoire puisse apporter des éléments significatifs dans la compréhension du comportement du cerf.

Cette étude propose de vérifier spatialement ces relations par des analyses de proximité, d'agencement spatial, d'index de diversité, de corrélation spatiale tout en intégrant des variables saisonnières. Il s'agit de déterminer l'influence de paramètres environnementaux et de leurs seuils.



Chaque année, Transports Québec dénombre près de 1 000 collisions véhicules-cerfs sur le réseau routier supérieur de la Montérégie

L'élaboration d'un système d'information géographique (SIG) apte à intégrer l'information de diverses sources est un outil essentiel dans ce contexte. Il permettra non seulement la mise en relation de ces informations et sera l'outil par lequel GéoMont procédera aux analyses spatiales appropriées puisque les accidents véhicules-cerfs représentent un phénomène de nature foncièrement géographique.





## 5. Soutien aux membres de l'agence



Dans la continuité de 2007, la permanence reçoit une quantité croissante de demandes de ses membres qui profitent des services de l'Agence. Dans la plupart des cas et dans la mesure où cela ne requiert pas une quantité de travail trop volumineuse, ce support se veut entièrement gratuit.

En 2008, l'on estime à près de **140 heures (20 jours)** de travail cumulées qui ont été fournies sans frais par l'Agence à ses membres et si la tendance se maintient, ce chiffre devrait être en augmentation au cours des années à venir.

Rappelons quelques cas de figures pour lesquels l'Agence est susceptible d'apporter son aide aux membres :

- Vous êtes confrontés à des difficultés techniques en lien avec l'utilisation d'un logiciel géomatique ou bien avec l'utilisation de données fournies par l'Agence;
- Vous vous questionnez sur l'existence ou sur les caractéristiques d'une base de données géographiques;
- Vous souhaitez réaliser un projet géomatique et êtes à la recherche de partenaires régionaux;
- Vous avez réalisé un projet ou conçu une nouvelle base de données géographiques et souhaitez diffuser l'information.

**GéoMont a par ailleurs la capacité de fournir des prestations de service facturées** dans le cas où un membre a besoin d'accéder à une ressource géomatique pour un projet rejoignant le mandat de l'Agence.

---

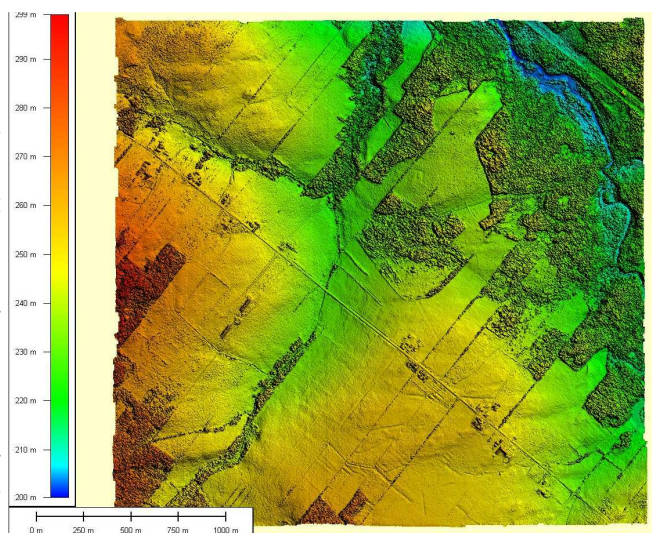
## 6. Projets potentiels et à venir pour 2009

### 6.1 Acquisition de Correlator 3D

Le 24 octobre 2008, GéoMont assistait à une session de démonstration du logiciel Correlator 3D par la compagnie montréalaise Simactive. Par la suite, GéoMont a obtenu une licence d'évaluation du logiciel permettant de réaliser une série de tests qui ont confirmé le potentiel très intéressant du logiciel.

Rappelons que ce logiciel permet entre autres la génération automatique de données d'élévation ainsi que l'ortho-rectification de clichés aériens.

Dans ce cadre, GéoMont projette d'acquérir une licence de ce logiciel en 2009, l'objectif central de cette démarche étant de permettre à la communauté régionale des utilisateurs de données à référence spatiale, d'accéder à des données d'élévation de qualité à moindre coût.



*Extrait d'un modèle numérique de surface généré avec Correlator 3D*



## **6.2 Projet « Orthophotos 2009 »**

Comme annoncé à l'automne, un nouveau projet régional de couverture aérienne se prépare pour l'année 2009.

Coordonné conjointement par le MRNF et le MAMR, ce projet vise, à l'été 2009, la production de photographies aériennes couleurs (RGB) et infrarouges (IRC) couvrant environ 9 790 km<sup>2</sup> en Montérégie soit le territoire régional sans la Communauté métropolitaine de Montréal (CMM). Une partie du projet (70%) est financée par le gouvernement du Québec et l'autre (30%) est à assumer par un regroupement régional. La maîtrise d'ouvrage (incluant le contrôle qualité) sera réalisée par le MRNF.



*Extrait d'une photographie aérienne d'été en couleur (MRNF, 2007)*

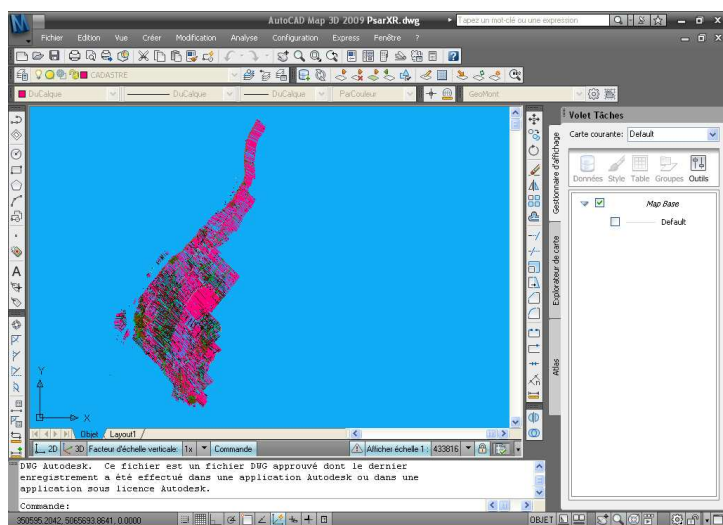
Comme pour le projet d'orthophotographies réalisé en 2006, GéoMont assurera la coordination du regroupement régional.

Les biens livrables issus du projet seront les suivants :

- Orthophotographies individuelles d'une résolution de 30 cm, couleurs (RGB), en format GeoTIFF ;
- Modèles photogrammétriques 3D (photographies numériques, d'une résolution 30 cm, IRC et RGB en format TIFF " DVP " et fichiers des paramètres d'orientation absolue des modèles photogrammétriques \*. PAR) ;
- Mosaiques d'orthophotographies découpées par feuilles cartographiques SQRC à l'échelle 1:20 000 compressées en format ECW ;
- Index des photographies et des orthophotographies ;

**Les organismes intéressés peuvent encore adhérer au regroupement régional en contactant GéoMont.**

## **6.3 Projet d'appui à la géomatique de la MRC de Lajemmerais**



Dans la continuité du projet de mise en œuvre de son Plan directeur géomatique, la MRC de Lajemmerais a octroyé un mandat à GéoMont pour poursuivre son soutien au développement de la géomatique à la MRC de Lajemmerais. Le projet débutera en février 2009 pour se terminer au 30 juin 2009. Parmi les volets identifiés du projet, l'Agence aura à mettre en place une base de données à référence spatiale pour la MRC en utilisant la plate-forme du logiciel Autodesk Autocad MAP 2009 dont une licence a été acquise par la MRC.

*Saisie d'écran du logiciel Autodesk Autocad Map 2009 acquis par la MRC pour mettre en place sa base de données spatialisées*



## TROISIÈME PARTIE : Plan d'action 2009

### ***1- Embaucher un second employé permanent***

La progression constante des activités de l'Agence, l'augmentation du membership, la croissance des demandes de notre clientèle, la diversification des services offerts à nos membres ainsi que les perspectives de projets pour 2009 sont autant d'éléments qui nous amènent à planifier dès janvier 2009 le recrutement d'un deuxième employé permanent qui viendra prêter main forte au coordonnateur de l'Agence.

### ***2- Faire la promotion des activités et projets de l'Agence***

Tout comme en 2008, GéoMont souhaite poursuivre ses activités de diffusion et de promotion des projets de l'Agence. L'objectif relié à cette démarche consiste à faire connaître l'Agence dans d'autres régions du Québec tout en offrant une vitrine aux travaux réalisés par l'Agence. Pour y parvenir, l'Agence envisage de participer à au moins deux conférences ou colloques de portée provinciale.

### ***3- Poursuivre la publication du bulletin de liaison Info GéoMont***

L'Agence souhaite poursuivre la diffusion de ce bulletin en essayant de maintenir la fréquence à 2 numéros par année civile.

Rappelons que l'objet premier du bulletin de liaison est d'informer les membres sur l'actualité des activités et projets de l'Agence et le cas échéant, offrir une vitrine à des projets et initiatives régionales et provinciales se rapportant au domaine de la géomatique.

### ***4- Organiser une journée régionale d'information***

L'Agence souhaite organiser une journée de conférences et d'échanges ayant pour but de favoriser le réseautage ainsi que l'échange d'informations et d'expertise entre les usagers régionaux de la géomatique.

### ***5- Poursuivre la mise à jour du site Internet de l'Agence***

Après avoir procédé à une mise à jour en profondeur de l'interface graphique de son site Internet, l'Agence a l'intention d'en poursuivre le développement en particulier en ce qui concerne la mise en ligne d'une série de données géomatiques de base, gratuites et standardisées sur la Montérégie. Notez que ces données seront disponibles uniquement aux membres de l'Agence via un site ftp de téléchargement.

### ***6- Augmenter le Membership de l'Agence d'au moins dix nouveaux membres***

L'objectif d'accroître de 10 le nombre de membres en 2008 n'a pas été atteint (seulement 5 adhésions). Néanmoins, et dans la mesure où la participation au regroupement régional pour le projet « orthophotos 2009 » implique que les membres du regroupement fassent partie de l'Agence, GéoMont se fixe à nouveau le même objectif (+ 10 membres) pour l'année 2009.



# ANNEXE